

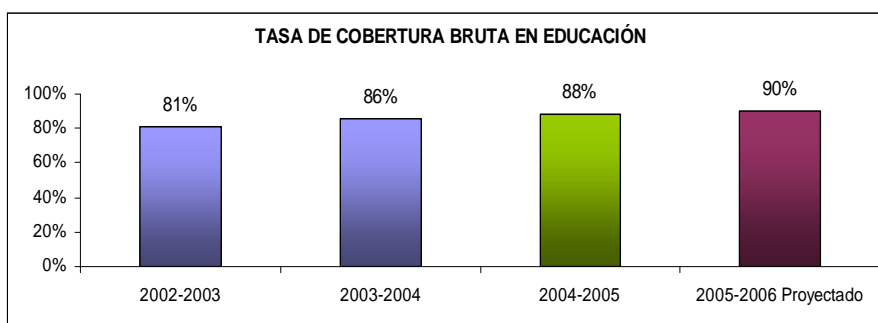
## Cómo Vamos en Educación

El indicador *Cómo Vamos en Educación* mide los cambios en la cobertura en los niveles de preescolar, básica primaria, secundaria y media, el nivel de competencias y el grado de deserción del sistema educativo en Cali.

El acceso al sistema educativo se mide a través de la tasa de cobertura neta, calculada como el total de estudiantes matriculados que están en edad escolar con relación a la población en edad escolar<sup>1</sup>. Sin embargo, la Secretaría de Educación Municipal (SEM) suministró la tasa bruta<sup>2</sup>, que se presenta a continuación. La tendencia de este indicador en los últimos años es positiva, en la cual la cobertura pasa del 86% en el año lectivo 2003-2004, al 88% en 2004-2005.

La SEM estima que para el año académico 2005-2006, la tasa de cobertura bruta alcanzará el 90%, a partir de la proyección de población en edad escolar de la ciudad. No obstante, el Plan de Desarrollo tiene como meta a 2007 un 88%, lo cual indica que si bien se está cumpliendo la misma, se debe mantener e incrementar el acceso al sistema educativo.

Es importante destacar que Bogotá registra una tasa de cobertura bruta del 98,6% a 2005<sup>3</sup>, lo que implica la existencia de amplia brecha en materia de acceso al sector educativo entre la capital del país y nuestra ciudad.



Fuente: Secretaría de Educación Municipal.

<sup>1</sup> La edad escolar corresponde al rango de edad entre los 5 y los 17 años.

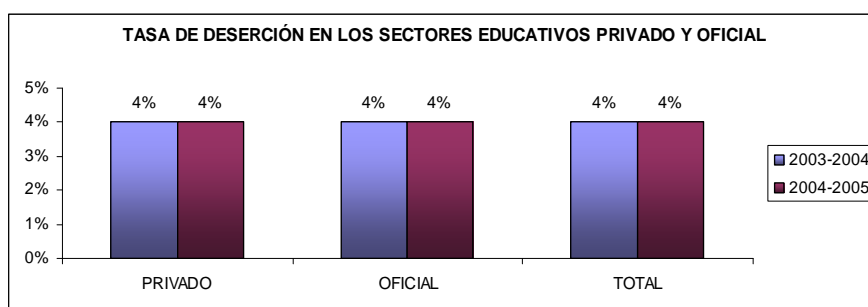
<sup>2</sup> La tasa bruta incluye, además de los matriculados en edad escolar, los que están en extra-edad, por lo que la tasa bruta siempre será más alta que la neta.

<sup>3</sup> Bogotá Cómo Vamos, Informe de Evaluación Dos Años de la Administración Distrital 2004-2008.

A su vez, con el fin de evaluar si el acceso a la educación es permanente, se observa la tasa de deserción escolar en la ciudad, calculada como el número de estudiantes que abandonan su cupo, dividido por el número total de estudiantes matriculados al principio del año académico. Entre los años lectivos 2003-2004 y 2004-2005 la tasa permanece estable en un 4%, tanto a nivel general, como en el sector privado y el oficial.

Sin embargo, se registró que el número de estudiantes que desertaron del sistema, si bien disminuyó en el total y en el sector privado, aumentó en las instituciones oficiales, lo cual es una situación cuyas causas debe identificar la SEM, pues bien puede ser consecuencia de factores económicos, o bien de la calidad de la educación.

Mientras el sector oficial registró un 4% de deserción escolar en Cali en 2004-2005, el Ministerio de Educación Nacional espera que esta tasa sea del 5,5% en el último año, luego de haber registrado un 6,02% en 2004<sup>4</sup>.



Fuente: Secretaría de Educación Municipal.

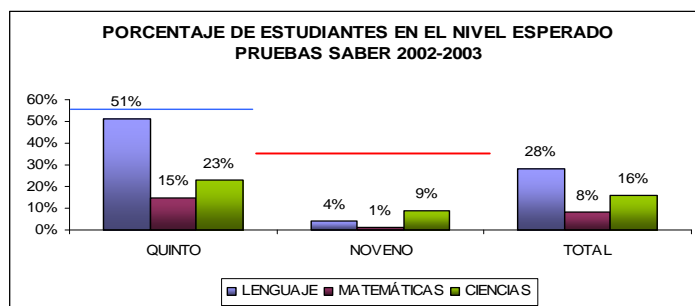
Posteriormente se evalúa el nivel de competencias de los estudiantes de quinto y noveno grado, como el porcentaje de quienes obtienen el nivel esperado de rendimiento en las pruebas SABER por áreas del conocimiento, mostrando los aspectos a mejorar tanto en la educación primaria como en la básica secundaria.

La más reciente prueba que incluyó lenguaje, matemáticas y ciencias, fue la correspondiente al año escolar 2002-2003, donde se evidencian grandes falencias en las tres áreas, especialmente en el grado noveno, y se destaca únicamente el rendimiento en lenguaje en grado quinto, al registrar un 51%, cuando el porcentaje esperado según el ICFES, era del 55%.

<sup>4</sup> DNP, Balance de Resultados del Plan Nacional de Desarrollo "Hacia un Estado Comunitario". Serie Reportes de Evaluación /No. 27 Febrero 2006.

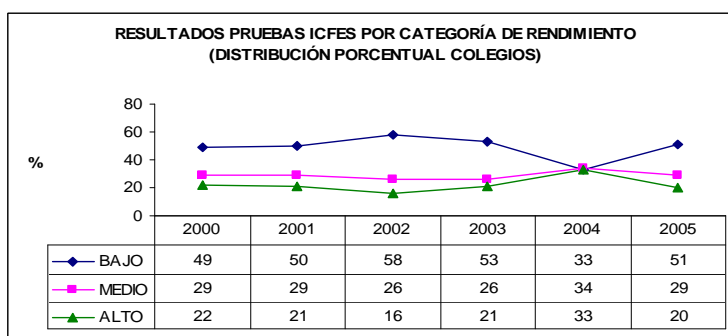
La calidad de la educación en Cali es preocupante incluso en términos relativos, pues los puntajes promedio en las pruebas SABER son inferiores al promedio nacional, tanto en las tres áreas de conocimiento, como en quinto y noveno grado<sup>5</sup>.

Si bien hubo nuevas pruebas en 2004 a nivel nacional, éstas se realizaron solo en lenguaje y matemáticas, para algunas instituciones, y con el fin de comprobar posibles alteraciones de resultados, como la copia en las pruebas por parte de los estudiantes ([www.icfes.gov.co](http://www.icfes.gov.co), 2005).



Fuente: ICFES, Informe de Progreso Educativo 2004, Valle del Cauca. Porcentaje Esperado por el ICFES: 55% para Quinto, 35% para Noveno.

Por otra parte, los resultados de las Pruebas de Estado para el ingreso a la Educación Superior del ICFES, que evalúan las competencias de los estudiantes de grado 11, se registran como el porcentaje de colegios que se ubicaron en cada categoría de rendimiento. De esta forma, se observa que si bien en 2004 hubo casi el mismo número de colegios en los niveles alto, medio y bajo, para 2005 la distribución volvió a poner al rendimiento bajo como el más frecuente entre los colegios de Cali.

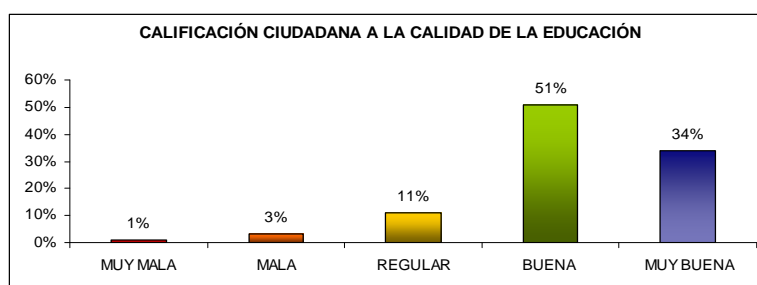


Fuente: ICFES.

<sup>5</sup> Fuente: ICFES. Tomado del Informe de Progreso Educativo 2004, Valle del Cauca.

Como complemento al análisis de las variables, el indicador incluye la percepción ciudadana de la calidad de la educación, la cual fue calificada como “buena” por el 51% de los encuestados. Siendo 1 muy mala y 5 muy buena, la ciudadanía calificó la calidad del servicio educativo con 4,14 en promedio.

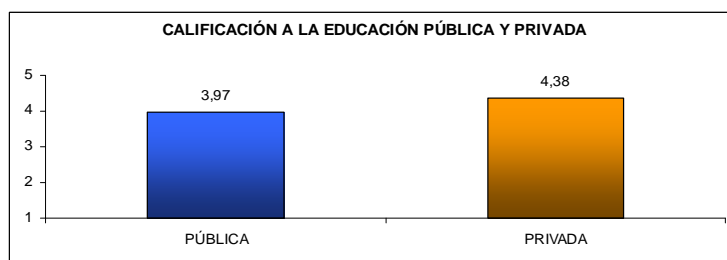
Sin embargo, entre quienes otorgaron una calificación menor o igual a 3 a la calidad de la educación, es decir, “muy mala”, “mala” o “regular”, las razones principales son: i) malos profesores, los niños salen mal preparados, ii) malos programas, y iv) no se promueven valores.



Promedio: 4,14

Fuente: Encuesta de percepción Cali Cómo Vamos 2005.

Por otro lado, los encuestados calificaron la educación pública con 3,97, mientras que la privada obtuvo un promedio de 4,38, en una escala de 1 a 5, donde 1 significa “muy mala” y 5 “muy buena”. Es importante destacar que en el momento de la encuesta, los ciudadanos consultados otorgan una calificación igual o mayor a 4 a la educación pública en un 79%, y en un 93% a la educación privada. Estos resultados indican que en la ciudad, a julio de 2005, se registraba una percepción positiva tanto de la educación oficial, como de la no oficial.



Fuente: Encuesta de percepción Cali Cómo Vamos 2005.

El programa Cali Cómo Vamos evaluará, además de los indicadores técnicos y de percepción, un conjunto de temas complementarios en el área de Educación como: la cualificación permanente de docentes, el mejoramiento del sistema de información del sector, el mejoramiento físico de los colegios, entre otros.