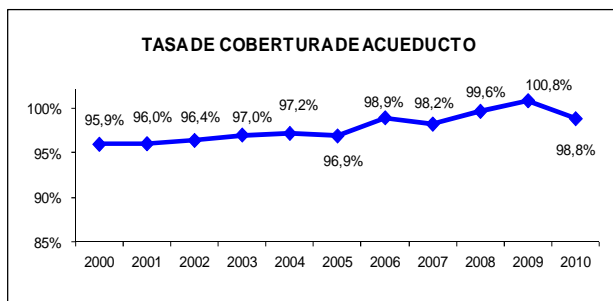




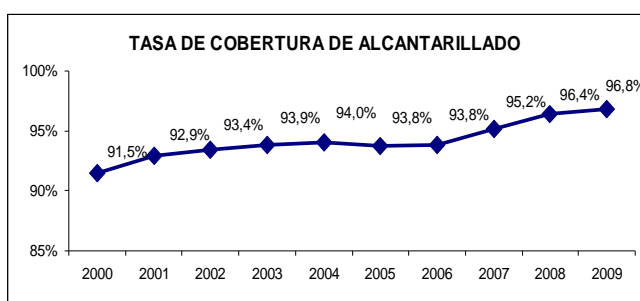
CÓMO VAMOS EN SERVICIOS PÚBLICOS

Acueducto y Alcantarillado

Cobertura. La tasa de cobertura de acueducto fue de 98,8%, de acuerdo a lo publicado por la Superintendencia de Servicios Públicos Domiciliarios. El tasa de cobertura del año 2011 no está disponible aún, *debido a la Resolución SSPD-7535 del 27 de marzo de 2008, que establece que la Superservicios informará anualmente a partir del 30 de septiembre, los porcentajes de cobertura en acueducto y alcantarillado del año anterior, en su página web* (Fuente: Emcali). Igualmente, la tasa de cobertura del servicio de alcantarillado para los años 2010 y 2011 tampoco la puede suministrar Emcali, ni se encuentra disponible en la página web de la Superintendencia.



Fuente: Emcali



Fuente: Emcali.

Sin embargo, Emcali informa el número de clientes ambos servicios para el año 2011, 556.178 suscriptores de acueducto y 535.053 de alcantarillado, lo que implica un crecimiento del 7% en cada servicio entre 2008 y 2011.

NÚMERO DE CLIENTES DE LOS SERVICIO DE ACUEDUCTO Y ALCANTARILLADO

AÑO	ACUEDUCTO	ALCANTARILLADO
2008	519.578	502.137
2009	536.668	514.774
2010	540.653	521.416
2011	556.178	535.053
VAR % 2008-2011	7%	7%

Fuente: Emcali

Reposición de Redes Acueducto y Alcantarillado.

En el año 2011, se ejecutaron 45.236 metros lineales de reposición de redes de acueducto en 19 comunas de la ciudad, y 55.954 metros lineales de reposición en redes de alcantarillado, en 17 comunas. Tomando el período 2008-2011, la reposición en uno y otro servicio, fue de 122.000 metros en acueducto y 138.249 en alcantarillado.

Dicha reposición incluye las intervenciones en las redes de servicios requeridas por las obras de valorización y del Sistema Integrado de Transporte Masivo, MIO.



METROS LINEALES DE REPOSICIÓN DE REDES DE ACUEDUCTO Y ALCANTARILLADO

Reposición de Redes (Metros)	2008	2009	2010	2011	Nº Comunas	Comunas Beneficiadas
Acueducto Contratos	28.044	9.671	24.670	18.873	19	1,2,3,4,5,6,7,9,10,11,12,13,14,15,17,18,19,20,21
Acueducto MIO y Megaobras	4.767	3.278	6.334	26.363		
Total Acueducto	32.811	12.949	31.004	45.236		
Alcantarillado Contratos	24.571	14.406	6.876	12.246	17	1,2,3,5,6,7,9,10,11,12,13,17,18,19,20,21,22
Alcantarillado MIO y Megaobras	10.662	18.835	6.945	43.708		
Total Alcantarillado	35.233	33.241	13.821	55.954		
Total	68.044	46.191	44.825	101.190		

Fuente: Emcali

INVERSIÓN EN PROYECTOS DE REPOSICIÓN DE REDES DE ACUEDUCTO Y ALCANTARILLADO. EN MILLONES \$

Proyectos Reposición de Redes (Millones \$)	2007	2008	2009	2010	2011	Distr % 2011
Redes MIO Acueducto y Alcantarillado	10.000	17.060	15.033	15.220	15.477	56%
Redes Secundarias (A y A)	20.946	8.126	13.743	16.798	12.268	44%
Total Reposición Redes (A y A)	30.946	25.186	28.776	32.018	27.745	100%

Fuente: Emcali

Inversión en Ampliación de Cobertura de Acueducto y Alcantarillado.

Con el fin de incrementar la cobertura del servicio de acueducto, Emcali ejecutó proyectos de expansión de redes secundarias, expansión de estaciones de bombeo y matrices, por valor de \$998 mil millones. Así mismo, realizó la expansión de redes de alcantarillado por \$950,5 mil millones.

PROYECTOS DE INVERSIÓN ORIENTADAS A MAYOR COBERTURA 2011

PROYECTO	EJECUCIÓN
EXPANSIÓN DE REDES SECUNDARIAS DE ACUEDUCTO FASE 2	63.893.288
EXPANSIÓN DE ESTACIONES DE BOMBEO Y TANQUES	53.540.209
NUEVAS CONDUCCIONES Y MATRICES	880.419.659
TOTAL INVERSIONES ACUEDUCTO 2011	997.853.156
EXPANSIÓN SERVICIO DE ALCANTARILLADO FASE 2	950.490.000
TOTAL INVERSIONES ALCANTARILLADO 2011	950.490.000
TOTAL INVERSIÓN ACUEDUCTO Y ALCANTARILLADO	1.948.343.156

Fuente: Emcali

Indicadores de gestión de Acueducto y Alcantarillado

De acuerdo con Emcali, la Unidad de A&A de la entidad se demora en promedio 14 horas en atender los daños de acueducto, 8 días en los daños en alcantarillado y casi 10 días en la instalación del servicio de acueducto a un predio que lo haya solicitado.



INDICADORES DE GESTIÓN DE LA GERENCIA DE ACUEDUCTO Y ALCANTARILLADO, 2011

INDICADOR	META	EJECUCIÓN	% CUMPLIMIENTO
TIEMPO DE ATENCIÓN DAÑOS ACUEDUCTO	12 HORAS	14,36 HORAS	80,0%
TIEMPO DE ATENCIÓN DAÑOS ALCANTARILLADO	10 DÍAS	8,3 DÍAS	117,0%
ÍNDICE DE CONTINUIDAD DEL SERVICIO DE ACUEDUCTO	99,00%	98,36%	99,4%
TIEMPO MEDIO DE INSTALACIÓN ACUEDUCTO	10 DÍAS	9,86 DÍAS	101,0%
INDICADOR RIESGO DE CALIDAD DEL AGUA	MENOR AL 5 %	0,18%	196,0%

Fuente: Emcali.

Tarifas Acueducto. Las tarifas de cargo fijo de acueducto se incrementaron 34% para el estrato 1, 45% para el estrato 2 y 36% para el estrato 3, entre los años 2007 y 2011. En el mismo período, se incrementó el cargo fijo un 27% para los otros estratos y usos. A su vez, la tarifa de consumo básico, (de menos de 20 m3), se incrementó 23%, 33% y 25% para estratos 1, 2 y 3, y 17% para los demás estratos y usos.

TARIFA DE ACUEDUCTO: CARGO FIJO EN PESOS POR MES

Cargo Fijo \$/mes ACUEDUCTO						
ESTRATO / TIPO DE USO	2007	2008	2009	2010	2011	VAR % 2007-2011
Estrato 1	1.844,23	1.964,90	2.314,80	2.385,17	2.462,28	34%
Estrato 2	3.688,45	3.929,81	4.813,32	5.186,80	5.354,47	45%
Estrato 3	5.650,09	6.019,81	7.101,67	7.438,71	7.679,17	36%
Estrato 4	6.147,43	6.549,68	7.348,58	7.571,98	7.816,75	27%
Estrato 5	9.221,14	9.824,52	11.022,87	11.357,97	11.725,12	27%
Estrato 6	9.835,88	10.479,49	11.757,73	12.115,16	12.506,80	27%
Comercial	9.221,14	9.824,52	11.022,87	11.357,97	11.725,12	27%
Industrial	7.991,65	8.514,59	9.553,15	9.843,57	10.161,77	27%
Oficial y Especial	6.147,42	6.549,68	7.348,58	7.571,98	7.816,75	27%

Fuente: Emcali.

TARIFA DE ACUEDUCTO: CONSUMO BÁSICO EN PESOS POR METRO CÚBICO

Consumo Básico \$/M3 ACUEDUCTO						
ESTRATO / TIPO DE USO	2007	2008	2009	2010	2011	VAR % 2007-2011
Estrato 1	329,95	351,54	380,26	391,82	404,49	23%
Estrato 2	659,91	703,09	790,71	852,06	879,61	33%
Estrato 3	1.010,86	1.077,01	1.166,63	1.222,00	1.261,50	25%
Estrato 4	1.099,84	1.171,81	1.207,19	1.243,89	1.284,10	17%
Estrato 5	1.649,76	1.757,71	1.810,79	1.865,83	1.926,15	17%
Estrato 6	1.759,75	1.874,89	1.931,50	1.990,22	2.054,56	17%
Comercial	1.649,76	1.757,71	1.810,79	1.865,83	1.926,15	17%
Industrial	1.429,79	1.523,35	1.569,35	1.617,06	1.669,33	17%
Oficial y Especial	1.099,84	1.171,81	1.207,19	1.243,89	1.284,10	17%

Fuente: Emcali.

Tarifas Alcantarillado. De igual manera, el cargo fijo para el servicio de alcantarillado se incrementó entre 2007 y 2011, sobre todo para los estratos 1 (64%), 2 (78%) y 3 (71%), mientras que para los demás estratos y usos, el cargo creció en 56%. La tarifa por vertimiento básico (menos de 20 m3) creció 23%, 33% y 28% para estratos 1, 2 y 3, y 17% para el resto de estratos y predios con otros usos.

TARIFA DE ALCANTARILLADO: CARGO FIJO

Cargo Fijo \$/mes ALCANTARILLADO						
ESTRATO / TIPO DE USO	2007	2008	2009	2010	2011	VAR % 2007-2011
Estrato 1	734,4	782,46	1.133,08	1.167,53	1.205,27	64%
Estrato 2	1.468,80	1.564,91	2.356,09	2.538,91	2.620,99	78%
Estrato 3	2.176,52	2.318,94	3.451,77	3.604,14	3.720,65	71%
Estrato 4	2.448,00	2.608,19	3.597,09	3.706,44	3.826,26	56%
Estrato 5	3.672,00	3.912,28	5.395,64	5.559,66	5.739,38	56%
Estrato 6	3.916,80	4.173,10	5.755,34	5.930,31	6.122,01	56%
Comercial	3.672,00	3.912,28	5.395,64	5.559,66	5.739,38	56%
Industrial	3.182,40	3.390,64	4.676,22	4.818,37	4.974,13	56%
Oficial y Especial	2.448,00	2.608,19	3.597,09	3.706,44	3.826,26	56%

Fuente: Emcali.

TARIFA DE ALCANTARILLADO: VERTIMIENTO BÁSICO EN PESOS POR METRO CÚBICO

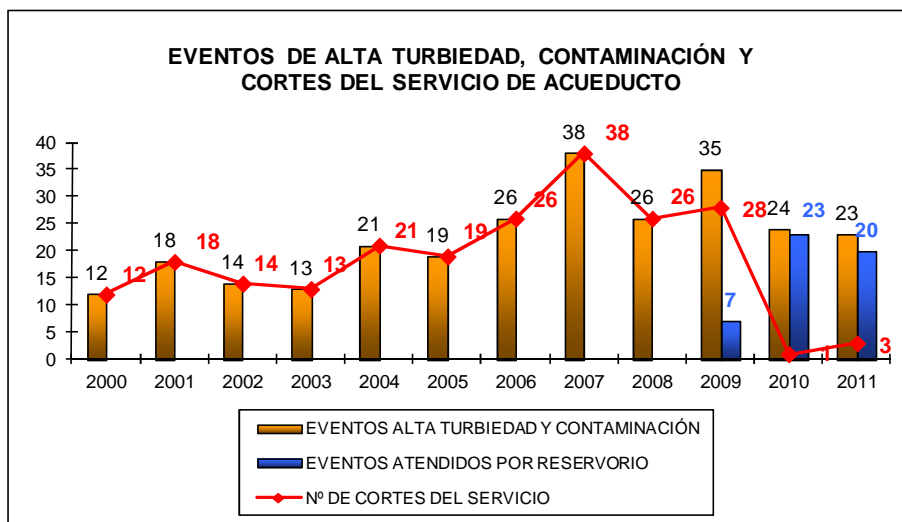
Vertimiento Básico \$/M3 ALCANTARILLADO						
ESTRATO / TIPO DE USO	2007	2008	2009	2010	2011	VAR % 2007-2011
Estrato 1	387,12	412,45	446,15	459,72	474,58	23%
Estrato 2	774,24	824,91	927,72	999,7	1.032,02	33%
Estrato 3	1.147,30	1.222,37	1.359,14	1.419,14	1.465,01	28%
Estrato 4	1.290,41	1.374,84	1.416,36	1.459,42	1.506,59	17%
Estrato 5	1.935,61	2.062,27	2.124,54	2.189,13	2.259,89	17%
Estrato 6	2.064,65	2.199,75	2.266,18	2.335,07	2.410,55	17%
Comercial	1.935,61	2.062,27	2.124,54	2.189,13	2.259,89	17%
Industrial	1.677,53	1.787,30	1.841,27	1.897,24	1.958,57	17%
Oficial y Especial	1.290,41	1.374,84	1.418,36	1.459,42	1.506,59	17%

Fuente: Emcali.

Suspensiones del Servicio de Acueducto y Eventos Atendidos por el Reservorio.

En 2011 se presentaron 23 eventos de alta turbiedad y contaminación en el río Cauca, que dificultan el abastecimiento de agua potable a la ciudad. De esos 23 eventos, 20 fueron atendidos por el Reservorio de agua de Emcali para este tipo de emergencias, que opera desde 2009. Cuatro años atrás, se presentaron 38 eventos, generando igual número de cortes del servicio. En 2011, los cortes solo fueron 3, gracias al reservorio.

Esta situación es una de tantas que evidencia la necesidad de proteger el río Cauca y su cuenca, ya que la deforestación, la alteración de los cauces y otros malos manejos producen que el agua no llegue en los niveles requeridos de calidad para ser potabilizada. El abastecimiento de agua de Cali depende en un 80% del río Cauca.



Fuente: Emcali.

Riesgo de Calidad del Agua en Cali

La calidad se informa con base al Índice de Riesgo de la Calidad del Agua - IRCA, el cual se califica desde 0, que es un valor sin riesgo, hasta 100, que es valor de agua invariable.

ÍNDICE DE RIESGO DE CALIDAD DE AGUA. ÁREA URBANA (EMCALI EICE - ESP.) FEBRERO-DICIEMBRE 2010

COMUNA	RED DISTRIBUCIÓN	Nº MUESTRAS TOMADAS	VALOR IRCA	NIVEL DE RIESGO
1	ALTA	11	0.16%	Sin Riesgo
2		13	0.14%	Sin Riesgo
3		10	0.00%	Sin Riesgo
19		15	0.00%	Sin Riesgo
2	BAJA	17	0.10%	Sin Riesgo
4		15	0.12%	Sin Riesgo
5		6	0.00%	Sin Riesgo
6		17	0.10%	Sin Riesgo
8		12	0.00%	Sin Riesgo
9		7	0.00%	Sin Riesgo
10		10	0.00%	Sin Riesgo
13		21	0.00%	Sin Riesgo
14		11	0.00%	Sin Riesgo
15		24	0.07%	Sin Riesgo
16		10	0.18%	Sin Riesgo
18		13	0.00%	Sin Riesgo
19		27	0.00%	Sin Riesgo
22		34	0.05%	Sin Riesgo
18	REFORMA	14	0.00%	Sin Riesgo
20	RIVERA	12	0.00%	Sin Riesgo
22	RIVERA	14	0.00%	Sin Riesgo
TOTALES		313	0.05%	Sin Riesgo

ÍNDICE DE RIESGO DE LA CALIDAD DEL AGUA PARA CONSUMO HUMANO - ÁREA RURAL, 2010

CORREGIMIENTO	VALOR IRCA	NIVEL DE RIESGO
NAVARRO	20,35%	MEDIO
HORMIGUERO	20,31%	MEDIO
PANCE	28,49%	MEDIO
BUITRERA	21,10%	MEDIO
VILLACARMELO	1,16%	SIN RIESGO
LOS ANDES	34,98%	MEDIO
LA LEONERA	53,78%	ALTO
FELIDIA	25,68%	MEDIO
SALADITO	75,58%	ALTO
LA ELVIRA	27,42%	MEDIO
LA CASTILLA	21,28%	MEDIO
LA PAZ	43,55%	ALTO
MONTEBELLO	31,27%	MEDIO
GOLONDRINAS	44,96%	MEDIO

Fuente: Secretaría de Salud Municipal

Al año 2010, la medición del IRCA en Cali indica que las 22 comunas del área urbana reciben agua potable sin riesgo para el consumo humano. No obstante, en el área rural, solamente un corregimiento goza de esa condición, mientras que 3 de ellos tienen riesgo alto, y la mayoría, riesgo medio.



Saneamiento Básico del Sector Rural en Cali

Entre 2009 y 2011 las acciones y la inversión adelantada en saneamiento básico para la zona rural de Cali, permitieron que la cobertura en tratamiento de agua potable pasara de 45% a 71%, el alcantarillado subió de 32% a 48% y el tratamiento de aguas residuales aumentara del 14% al 25%. De esta manera, 130.639 habitantes de los corregimientos de Cali se vieron beneficiados con la ejecución de 33 acueductos, 29 plantas de agua potable, 22 alcantarillados y 22 PTAR.

Para garantizar la sostenibilidad de los acueductos rurales, se requiere en alianza con las autoridades ambientales, impulsar programas de manejo sostenible en las cuencas abastecedoras de agua, control sobre fuentes de contaminación y deforestación y un sistema de alarma ante incendios forestales.

OBRAS DE ACUEDUCTOS Y ALCANTARILLADOS RURALES EJECUTADOS 2009-2011

OBRA	Nº DE OBRAS	CORREGIMIENTO	POBLACIÓN BENEFICIADA
ACUEDUCTO	33	Navarro, Pance, La Buitrera, Villacarmelo, La Leonera, Pance, Los Andes, Felidia, El Saladito, La Elvira, Montebello, La Castilla, La Paz, El Hormiguero	51.556
PLANTA DE TRATAMIENTO DE AGUA POTABLE	29	Pance, Buitrera, Los Andes, Felidia, La Elvira, La Paz, Montebello, La Castilla, Golondrinas, El Hormiguero.	40.765
ALCANTARILLADO	22	La Leonera, Los Andes, Felidia, El Saladito, Montebello, Golondrinas, La Buitrera,	26.036
PLANTA DE TRATAMIENTO DE AGUAS RESIDUALES	14	La Leonera, Felidia, El Saladito, La Castilla, La Buitrera, Pance, El Hormiguero.	12.282
TOTAL	98		130.639

Fuente: Secretaría de Salud Municipal.

% COBERTURA ACUEDUCTO Y ALCANTARILLADO RURAL EN CALI, 2011

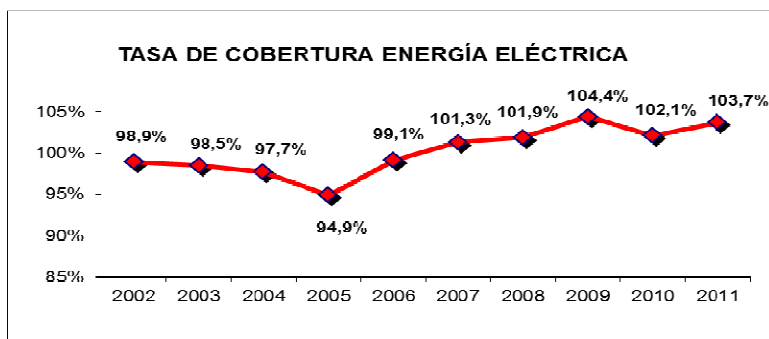
Sistema	Línea Base 2007	Meta Alcanzada Diciembre 2011	Var. % Cobertura
ACUEDUCTOS	81%	89%	8%
PTAP	45%	71%	27%
ALCANTARILLADOS	32%	48%	16%
PTARD	14%	25%	11%

Fuente: Secretaría de Salud Municipal.

Energía Eléctrica

Cobertura. La tasa de cobertura de energía eléctrica en Cali, reportada por Emcali es 103,7%. De acuerdo con la entidad, el dato es mayor a 100% debido a que la proyección de crecimiento de viviendas utilizada para el cálculo fue menor a lo real. Además, la tasa se obtiene de un número total de suscriptores de energía que incluye uso comercial, industrial, residencial, etc., como porcentaje de la proyección de viviendas, que incluye solo uso residencial.

Por este motivo, se genera un cálculo más real donde se tiene en cuenta el número de suscriptores residenciales como porcentaje de la proyección de viviendas. **La cobertura residencial a diciembre de 2011 es de 96,66%**, lo que implica un crecimiento en el último año, pues en enero del mismo año la tasa era de 94,82%. Para próximas ediciones del Informe de Calidad de Vida solicitaremos las tasas de cobertura residencial de los años anteriores para completar la serie histórica.



Fuente: Emcali. Nota: Esta tasa incluye suscriptores residenciales y no residenciales, como porcentaje de las viviendas en la ciudad, por lo que los datos son mayores al 100%.

Para ampliar la cobertura del servicio de energía eléctrica, fue invertido por Emcali un total de \$10.435 millones, en obras como la construcción de una subestación en el sur de la ciudad. El monto invertido para incrementar la cobertura corresponde al 16,2% de la inversión total en proyectos de la Unidad de Energía de las Empresas Municipales.

INVERSIONES DURANTE EL AÑO 2011 ORIENTADAS A AMPLIAR LA COBERTURA

PROYECTO ENERGÍA	INVERSIÓN (Millones \$)
EXPANSION DE LA INFRAESTRUCTURA DEL SDL FASE II	1.872
PROGRAMA DE NORMALIZACION DE REDES DE ENERGIA PRONE	563
CONSTRUCCION SUBESTACION EN EL SECTOR SUR (ALFEREZ)	8.000
TOTAL INVERSIÓN PROYECTOS AMPLIACIÓN COBERTURA	10.435
MONTO INVERSIÓN TOTAL PROYECTOS UE ENERGÍA	64.407

Fuente: Emcali. El valor corresponde al apropiado presupuestalmente en la vigencia.

De acuerdo con los indicadores de gestión de la Unidad de Energía de Emcali, se reporta cumplimiento de las metas en los tiempos de instalación, reconexión y reinstalación del servicio. Así mismo, se reportan 11.861 instalaciones nuevas y una participación del 92,27% en el mercado regulado. Por otro lado, se reportan pérdidas de energía de 22,7% en el proceso de comercialización y 13,4% en la distribución.

INDICADORES DE GESTIÓN GERENCIA DE ENERGÍA, AÑO 2011

ACTIVIDAD	META	EJECUCIÓN	% CUMPLIMIENTO
RED PREENSAMBLADA (MTS LINEALES)	68.600	77.644	113,2%
TIEMPO DE INSTALACIÓN (DÍAS)	15	4,3	350,6%
TIEMPO DE RECONEXIÓN (DÍAS)	3	1,02	294,1%
TIEMPO DE REINSTALACIÓN (DÍAS)	3	1,78	168,5%
INSTALACIONES NUEVAS	11.949	11.861	99,3%
RECLAMOS POR FACTURACIÓN CADA 10.000 FACTURAS	60	16	26,7%
DAÑOS SECTORIALES SECTOR INDUSTRIAL (HORAS)	3,5	0,74	473,0%
DAÑOS SECTORIALES URBANO CALI - YUMBO (HORAS)	3,5	1,62	234,6%
PÉRDIDAS DE ENERGÍA DISTRIBUIDOR (%)	12,36	13,39	92,3%
PÉRDIDAS DE ENERGÍA COMERCIALIZADOR (%)	21,22	22,68	93,6%
PARTICIPACIÓN MERCADO REGULADO (%)	89	92,27	103,7%
TIEMPO PROMEDIO EN PQR (DÍAS)	12	3,2	26,7%

Fuente: Emcali.

Tarifas energía.

Entre los años 2008 y 2011, las tarifas por el consumo de energía de subsistencia, crecieron un 234% para el estrato 1, 167% para el estrato 2 y 57% para el estrato 3, mientras que para el resto de estratos y predios con usos comercial, industrial, oficial y especial, el incremento fue del 33%, lo que refleja el desmonte de los subsidios en los servicios públicos para los estratos con menores ingresos, que afecta su poder adquisitivo, toda vez que son los servicios públicos el primer gasto que deben sacrificar los hogares ante la falta de dinero, de acuerdo con la Encuesta de Percepción Ciudadana de Cali Cómo Vamos en 2011.

TARIFAS ENERGIA POR MES DE CONSUMO. DICIEMBRE 2008 - DICIEMBRE 2011

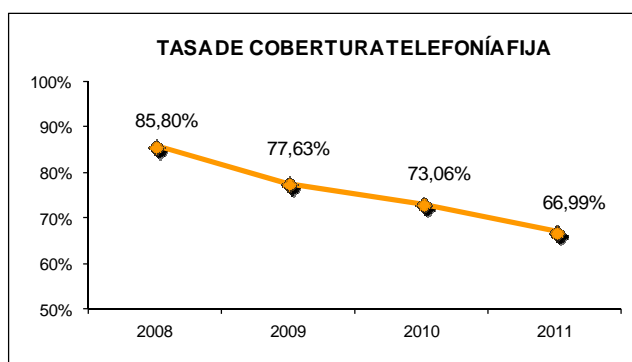
ESTRATO	Consumo subsistencia \$/Kwh					Consumo por encima del nivel de subsistencia, \$/Kwh				
	2008	2009	2010	2011	VAR % 2008-2011	2008	2009	2010	2011	VAR % 2008-2011
ESTRATO 1	111,47	129,26	135,72	372	234%	278,69	323,15	339,3	372	33%
ESTRATO 2	139,34	161,58	169,65	372	167%	278,69	323,15	339,3	372	33%
ESTRATO 3	236,88	274,68	288,41	372	57%	278,69	323,15	339,3	372	33%
ESTRATO 4	278,69	323,15	339,3	372	33%	278,69	323,15	339,3	372	33%
ESTRATO 5	334,42	387,78	407,16	446,4	33%	334,42	387,78	407,16	446,4	33%
ESTRATO 6	334,42	387,78	407,16	446,4	33%	334,42	387,78	407,16	446,4	33%

ESTRATO / TIPO DE USO	Consumo \$/Kwh				VAR % 2008-2011
	2008	2009	2010	2011	
COMERCIAL	334,42	387,78	407,16	446,4	33%
INDUSTRIAL	334,42	387,78	407,16	446,4	33%
OFICIAL Y ESPECIAL	278,69	323,15	339,3	372	33%

Fuente: Emcali.

Telefonía fija y telecomunicaciones

Cobertura. La tasa de cobertura de telefonía fija viene en descenso desde hace varios años, consecuencia no solo de la expansión de la telefonía celular, sino también de la oferta de paquetes de servicios de otras operadoras, que incluyen además de telefonía, internet y televisión. En 2008, la cobertura era de 85,8% y pasó a 66,99% en 2011, debido a una disminución del 19% en el número de suscriptores del servicio (316.756 en 2011, frente a 392.339 en 2007).



Fuente: Emcali



INVERSIONES DURANTE EL AÑO 2011 ORIENTADAS A MAYOR COBERTURA

PROYECTOS TELECOMUNICACIONES	INVERSIÓN	EXPANSIÓN DE SERVICIOS
PLATAFORMA TELEMEDIA PARA SERVICIOS Y CONTENIDOS INTERACTIVOS	\$ 34.810.161.960	<u>Telefonía, Internet, TV</u>
PROYECTO TIC	\$ 15.318.601.000	<u>Telefonía, Internet</u>
PROYECTO MIO-SUBTERRANIZACION REDES TRONCALES	\$ 4.020.682.000	<u>Telefonía</u>
PROYECTO 99.9 CMS	\$ 23.798.103.800	<u>Telefonía, Internet, TV</u>
TOTAL	\$ 77.947.548.760	

Fuente: Emcali

En el año 2011, la Unidad de Telecomunicaciones de Emcali invirtió unos \$78 mil millones en proyectos de inversión orientados a expandir los servicios de telefonía fija, internet y televisión, entre las cuales se destaca el proyecto de implementación de la plataforma para servicios y contenidos interactivos, que contienen los tres servicios mencionados. De acuerdo con información de Emcali la justificación de estos proyectos obedece a estrategias comerciales orientadas a la retención de clientes y la adquisición de nuevos, “basadas en gran medida en empaquetamiento de servicios y en desarrollos derivados de la convergencia tecnológica”, haciendo más atractiva la oferta de servicios al usuario. El propósito es atender los nuevos mercados que demandan servicios que no dependen de una red en particular sino de redes multiservicios.

INDICADORES DE GESTIÓN GERENCIA DE TELECOMUNICACIONES, AÑO 2011

INDICADOR	2008	2009	2010	2011
TIEMPO MEDIO DE INSTALACIÓN TELEFONÍA (DÍAS)	6,7	9,8	15,5	11,9
TIEMPO MEDIO DE INSTALACIÓN INTERNET (DÍAS)	ND	11,66	17,3	10,4
TIEMPO MEDIO DE REPARACIÓN TELEFONÍA (DÍAS)	7,6	5,5	7,5	8,55
PARTICIPACIÓN EN EL MERCADO DE TELEFONÍA	79,08%	74,80%	73,87%	69,49%
PARTICIPACIÓN EN EL MERCADO DE BANDA ANCHA	49,24%	51,07%	41,39%	34,96%
NIVEL DE SATISFACCIÓN DEL USUARIO	75,67%	78,23%	74,91%	67,40%

* Nota de Emcali: A partir de la vigencia 2010 cambió la forma de medición antes establecida por la CRC.

Fuente: Emcali.

De acuerdo con los indicadores de gestión reportados por la Unidad de Telecomunicaciones de Emcali, los tiempos de instalación de los servicios de telefonía e internet, en 2011, estuvieron entre los 10 y 12 días, mientras que la reparación de telefonía tomó en promedio 8,55 días. Por otra parte, se observa una disminución desde el año 2008 de la participación de Emcali en el mercado de telefonía fija e internet banda ancha. Esta tendencia evidencia la necesidad de que la Unidad de Telecomunicaciones se haga más competitiva frente a otros operadores, para lo cual se ha propuesto desde el gobierno nacional y municipal, la escisión de Telecomunicaciones y la búsqueda para ella de un socio estratégico que inyecte recursos para invertir en tecnología y expansión de la cobertura a mejores precios.



Tarifas telefonía. Los estratos 1 al 3 tienen planes básicos por minutos entre 10 mil y 40 mil pesos, y el minuto adicional entre 43 y 51 pesos. Los estratos altos, sector productivo y oficial tienen planes entre 17 mil y 48 mil pesos y el minuto adicional entre 50 y 60 pesos.

También existen planes de consumo alto, medio y bajo con cargos fijos entre 7 mil y 14 mil pesos para estratos 1 al 3, y entre 11 y 17 mil pesos para estratos altos, sectores productivo y oficial, y valor por minuto adicional entre \$33 y \$47 y \$46 y \$57, respectivamente.

Así mismo, Emcali ofrece planes especiales de “Cargo Fijo Cero” para estratos 1 y 2 y “Plan Ilimitado” para predios con uso Oficial, Industrial y Comercial.

PLANES CARGO FIJO Y CONSUMO, TELEFONÍA FIJA EMCALI, 2010

ESTRATO / TIPO DE USO	CARGO FIJO CERO	
	Cargo Fijo (\$)	Consumo (\$)
ESTRATO 1	0	60
ESTRATO 2	0	68

ESTRATO / TIPO DE USO	PLAN 5000	
	Cargo Fijo (\$)	Consumo (\$)
INDUSTRIAL & COMERCIAL	64.500	14
OFICIAL	58.000	14

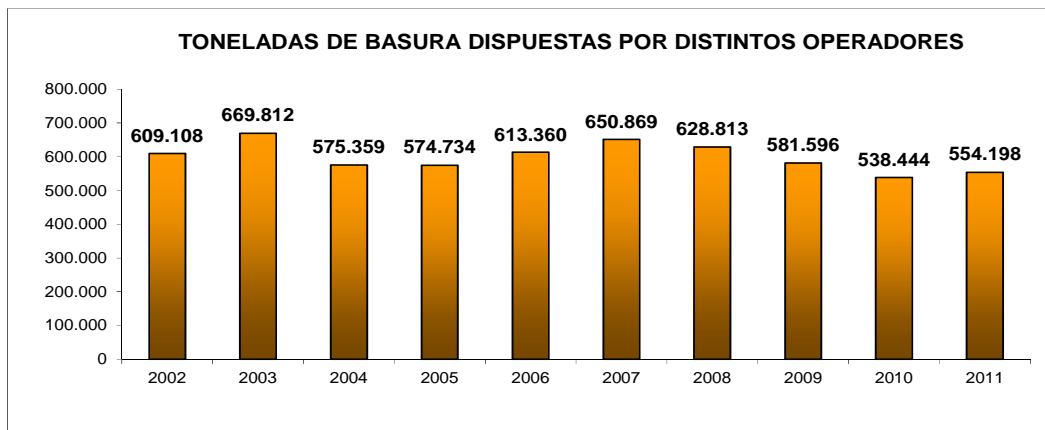
ESTRATO / TIPO DE USO	PLAN 200		PLAN 350		PLAN 500		PLAN 700		PLAN 1000		PLAN ILIMITADO (\$)
	Cargo Fijo (\$)	Consumo (\$)	Cargo Fijo (\$)	Consumo (\$)	Cargo Fijo (\$)	Consumo (\$)	Cargo Fijo (\$)	Consumo (\$)	Cargo Fijo (\$)	Consumo (\$)	
ESTRATO 1	10.577	43	14.241	42	19.280	42	24.790	39	30.400	37	43.102
ESTRATO 2	12.261	46	16.507	45	20.822	45	24.795	41	30.400	39	43.562
ESTRATO 3	17.005	51	22.895	50	28.880	50	34.390	46	40.000	43	46.000
ESTRATO 4	17.005	60	22.895	60	28.880	60	34.390	50	40.000	50	46.000
ESTRATO 5	20.406	60	27.474	60	34.656	60	41.268	50	48.000	50	55.200
ESTRATO 6	20.406	60	27.474	60	34.656	60	41.268	50	48.000	50	55.200
INDUSTRIAL & COMERCIAL	20.406	60	27.474	60	34.656	60	41.268	50	48.000	50	-
OFICIAL	17.005	60	22.895	60	28.880	60	34.390	50	40.000	50	-

ESTRATO / TIPO DE USO	PLAN BAJO		PLAN MEDIO		PLAN ALTO	
	Cargo Fijo (\$)	Consumo (\$)	Cargo Fijo (\$)	Consumo (\$)	Cargo Fijo (\$)	Consumo (\$)
ESTRATO 1	7.138	40	8.291	37	9.036	33
ESTRATO 2	8.274	42	9.610	39	10.475	35
ESTRATO 3	11.476	47	13.329	43	14.529	39
ESTRATO 4	11.476	57	13.329	52	14.529	46
ESTRATO 5	13.771	57	15.995	52	17.434	46
ESTRATO 6	13.771	57	15.995	52	17.434	46
INDUSTRIAL & COMERCIAL	13.771	57	15.995	52	17.434	46
OFICIAL	11.476	57	13.329	52	14.528	46

Fuente: Emcali

Residuos Sólidos

Servicio de aseo y recolección. Con la liquidación de Emsirva en marzo de 2009, el servicio de aseo y recolección quedó en manos de 12 operadores privados organizados en cuatro zonas que cubren toda la ciudad. La disposición final de estos residuos se hace desde junio de 2008 en el relleno sanitario ubicado en el municipio de Yotoco.



Fuente: Emsirva ESP en Liquidación. Departamento Administrativo de Planeación Municipal

Cuatro de esos doce operadores son contratados directamente por Emsirva en Liquidación y tienen una cobertura del 96% de la ciudad, distribuida en cuatro grandes zonas. Estos dispusieron un total de 554.198 toneladas de residuos sólidos en el año 2011, en el nuevo relleno sanitario.

USUARIOS ATENDIDOS POR OPERADORES CONTRATADOS POR EMSIRVA EN LIQUIDACIÓN, 2008-2011

ZONA	OPERADOR	2008	2009	2010	2011
	EMSIRVA ESP	522.623	169.304	-	-
ZONA 1 (NORTE)	PROMOAMBIENTAL CALI S.A. ESP	-	-	179.188	183.847
ZONA 2 (ORIENTE)	EMAS CALI S.A. ESP	-	153.376	181.945	184.525
ZONA 3 (SUR)	PROMOAMBIENTAL VALLE S.A. ESP	-	122.607	131.454	146.118
ZONA 4 (CENTRO)	CIUDAD LIMPIA BOGOTÁ S.A. ESP	-	106.458	111.139	112.708
TOTAL		522.623	551.745	603.726	627.198

Fuente: Emsirva ESP en Liquidación.

El 4% restante de la ciudad, es atendido por: Limpieza y Servicios Públicos - LYS S.A. E.S.P., Aseo Ambiental S.A. E.S.P., PROASA S.A. E.S.P., Misión Ambiental S.A. E.S.P., Ingeniería Ambiental S.A. E.S.P., Aseo Total Industrial S.A. E.S.P., R.H. S.A. E.S.P. y Proambientales S.A. E.S.P. En suma, Cali tiene una cobertura del servicio de recolección de residuos del 100%.

Estado del Sellado del “Basuro” de Navarro

Fuente: Emsirva en Liquidación

Aunque la clausura definitiva del botadero de basura de Navarro se realizó en junio de 2008, las obras técnicas de sellamiento comenzaron en el año 2002, proceso en el cual se clausuraron y recubrieron los primeros cerros de desechos, se construyeron diques de confinamiento, sistemas



de conducción y drenaje de aguas lluvias, redes de bombeo y evacuación de lixiviados, el diseño de la ampliación de la planta de tratamiento de lixiviados, obras de revegetación y sellamiento de algunos vasos, y un cerramiento perimetral, entre otros.

A partir del año 2008, se llevaron a cabo las siguientes actividades:

- Sellado de los vasos C y F del relleno sanitario.
- Sistema de manejo de aguas lluvias del relleno sanitario transitorio.
- Revegetación del relleno sanitario transitorio.
- Sellado del relleno sanitario transitorio y nuevo vaso (N° 7).
- Construcción de chimeneas de biogás.
- Construcción de lagunas N° 6 y 7 para lixiviados.
- Recuperación zonas aledañas a vaso N° 7.
- Sellado definitivo de vasos 1, A, 4, 5 y 6.
- Clausura parcial del vaso 7.

Actualmente, hace falta cerrar el área correspondiente al vaso N° 7, donde se dispusieron residuos hasta junio de 2008 y cuya área se estima en 11.500 m², menos de 3% del total de 40 hectáreas del vertedero de Navarro. Por ello, en el proyecto de clausura de Navarro, se incluye el cerramiento de esta área y las siguientes obras de clausura:

- Adecuación de física de la masa de desechos para asegurar su estabilidad.
- Construcción de aislamientos y cerramientos.
- Cobertura de la masa de desechos
- Revegetación de la superficie.
- Obras de paisajismo.
- Construcción de sistemas independientes de recolección, conducción y evacuación de aguas lluvias y de lixiviados.

Emsirva en Liquidación informa que junto a Hacienda Municipal y el Dagma, está actualizando la documentación para enviar al Gobierno Nacional y financiar las obras con recursos del presupuesto 2012, como lo establece el Conpes 3624.

Retos en Servicios Públicos

- Se requieren soluciones de fondo para el abastecimiento de agua potable, no solo buscando nuevas fuentes, sino también protegiendo las cuencas hidrográficas de las actuales.
- Mejorar la calidad del agua consumida por el sector rural, para que sea tan buena como la del casco urbano.
- Vincular un socio estratégico para telecomunicaciones de Emcali, que le permita mayor competitividad en el mercado y más recursos para la ciudad.
- Es urgente la creación de un agente municipal de la gestión de residuos sólidos, que lidere proyectos como un sistema de aprovechamiento que vincule a los recicladores y reduzca el impacto ambiental de la disposición.