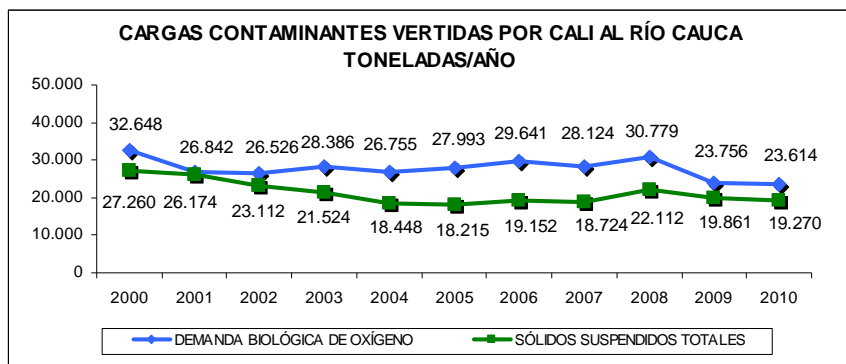


## CÓMO VAMOS EN MEDIO AMBIENTE

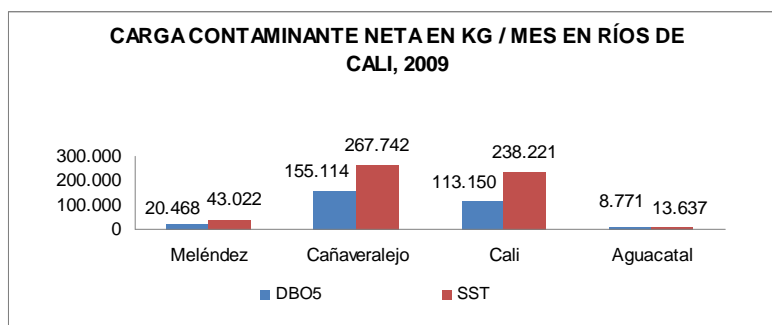
### Contaminación Hídrica

Aunque hay una leve reducción de la contaminación vertida por la ciudad de Cali al Río Cauca, la carga de sólidos suspendidos sigue siendo alta y por ende la demanda biológica de oxígeno del río Cauca al pasar por Cali no muestra reducciones significativas.



Fuente: Dagma.

De los otros ríos de la ciudad, el que registra los mayores incrementos y niveles de sólidos suspendidos totales es el río Cañaveralejo, seguido de cerca por el río Cali, lo cual indica que estas son las dos cuencas hidrográficas más intervenidas y deterioradas.



Fuente: Dagma.

El Dagma ha intervenido la laguna Charco Azul, de donde ha retirado 653 M3 de escombros y ha construido 251 metros lineales de muros de contención en el Río Cali.

#### INTERVENCIONES EFECTUADAS EN LOS RÍOS Y CUERPOS DE AGUA DE LA CIUDAD

INTERVENCIÓN EN CUERPOS DE AGUA	LUGAR	DESCRIPCIÓN
LIMPIEZA DE RONDAS	LAGUNA CHARCO AZUL	653 M3 DE ESCOMBROS Y 11.000 M3 DE MATERIAL VEGETAL REMOVIDOS
MUROS DE CONTENCIÓN	RÍO CALI	251 METROS LINEALES

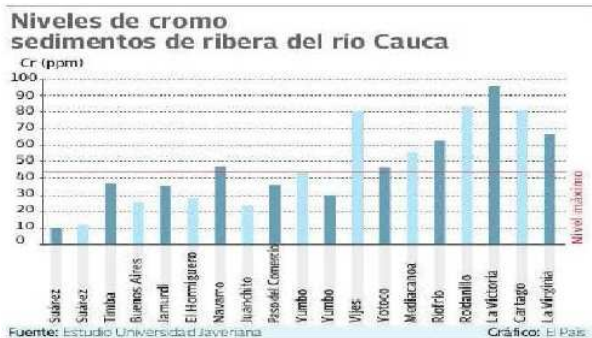
Fuente: Dagma.

**Niveles de Mercurio, Cromo y Cobre Registrados en el Río Cauca.** La sustancia nociva para la salud que registran en numerosos puntos del Río Cauca niveles superiores a lo permitido es el cobre, que duplica el nivel máximo aceptado, le sigue el cromo y por último el mercurio. Lo cual refleja el alto nivel de vertimientos de químicos y metales asociados en especial a la producción industrial y minera.

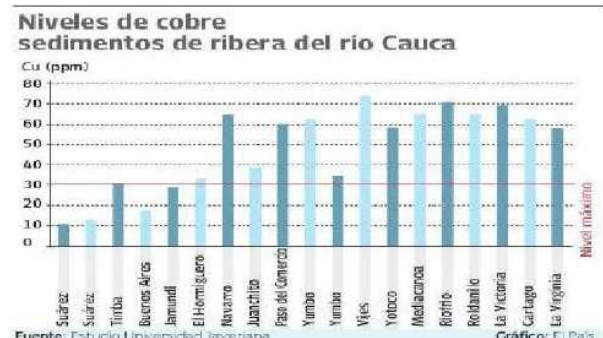


Fuente: [www.elpais.com.co](http://www.elpais.com.co). Estudio Universidad Javeriana.

Por tanto, los programas de producción más limpia y las plantas de tratamientos de aguas servidas son una prioridad no solo para descontaminar el Río, sino para prevenir problemas de salud pública.



Fuente: [www.elpais.com.co](http://www.elpais.com.co). Estudio Universidad Javeriana.



Fuente: [www.elpais.com.co](http://www.elpais.com.co). Estudio Universidad Javeriana.

### Contaminación del Aire

Después de 5 años de no funcionar, en febrero de 2010 se reactivaron 3 estaciones de monitoreo de la calidad del aire, quedando todavía pendientes por ingresar 6 estaciones fijas.

Los monitoreos indican que en Cali la calidad del aire cumple con los parámetros, pues la medición más alta arrojó un promedio anual de 27 partículas suspendidas en el aire (PM10), dato inferior a la máxima permitida de 50 microgramos por metro cúbico. A Cali, la favorecen los vientos, la arborización y la topografía de la ciudad.

Antes de finalizar el 2011, en convenio con Metro Cali se reactivarán otras 2 estaciones para monitorear el impacto del MIO sobre la calidad del aire. Una será reubicada en el oriente de la ciudad, pues en esta zona no se está midiendo la calidad del aire.

Minambiente ha ordenado rediseñar el sistema de vigilancia de la calidad del aire. El desafío será reconfigurar la red para cumplir los nuevos parámetros de la norma, dicen que en Cali como mínimo deben haber 7 estaciones. Hay 4 que se pueden retomar de las estaciones existentes y se

deberán adicionar 3 estaciones más, una para monitorear PM10, otra para medir PM 2.5 y una estación de fondo para monitorear el aire a más de 15 metros de altura.

**RELACIÓN DE LAS ESTACIONES DE MONITOREO DE LA CALIDAD DEL AIRE EN CALI 2010**

UBICACION ESTACIÓN	ESTADO	PERÍODO MEDICIÓN	PM10 (ug/M3s)
ÉXITO LA FLORA	ACTIVADA	FEB 2010 - FEB 2011	26,5
ESCUELA REPUBLICA DE ARGENTINA	ACTIVADA	FEB 2010 - FEB 2011	27,2
DIAMANTE	INACTIVA		
BASE AEREA	INACTIVA		
CVC PANCE	INACTIVA		
CALLE 15	INACTIVA		
HOSPITAL UNIVERSITARIO	INACTIVA		
UNIVALLE	INACTIVA		
UNIDAD MÓVIL (VIVERO MUNICIPAL DAGMA)	ACTIVADA	FEB 2010 - FEB 2011	15

Fuente: Dagma.

**MEDICIÓN CALIDAD DEL AIRE FEBRERO 2010-FEBRERO 2011 Y CUMPLIMIENTO NORMAS**

UBICACION ESTACIÓN	PM10 (mG/M3S)	SO2 (PPM)	NO2 (PPM)	CO (PPM)	O3 (PPM)
ÉXITO LA FLORA	26,5	0,00451	0,01231	1,2	0,0109
ESCUELA REPUBLICA DE ARGENTINA	27,2	0,005	0,0177	1,2	ND
UNIDAD MÓVIL	15	0,00306	0,00806	1,3	0,0098
<b>NORMA ANUAL (RES 610 DE 2010)</b>	<b>50</b>	<b>0,031</b>	<b>0,053</b>	-	-

Fuente: Dagma.

**Contaminación por Gases Vehiculares.** Según un estudio del Dagma, al 2010, más de la mitad de los buses antiguos que todavía circulan en Cali están generando contaminación ambiental con gases que son nocivos para la salud humana, aumentando la incidencia de enfermedades respiratorias y cardiovasculares.

Existen cuatro empresas de transporte público colectivo, donde la gran mayoría de su parque automotor son los llamados “buses chimeneas” (Gris San Fernando, Verde Bretaña, Blanco y Negro y Coomoepal). Esto indica que no se está haciendo cumplir la norma de control a la emisión de gases, especialmente en vehículos de transporte público colectivo obsoletos que funcionan con gasolina normal y diesel.

El número de buses, busetas y colectivos deben reducirse a su máximo nivel, no solo para fortalecer el MIO y mejorar la movilidad en la ciudad, sino también por razones de salud pública.

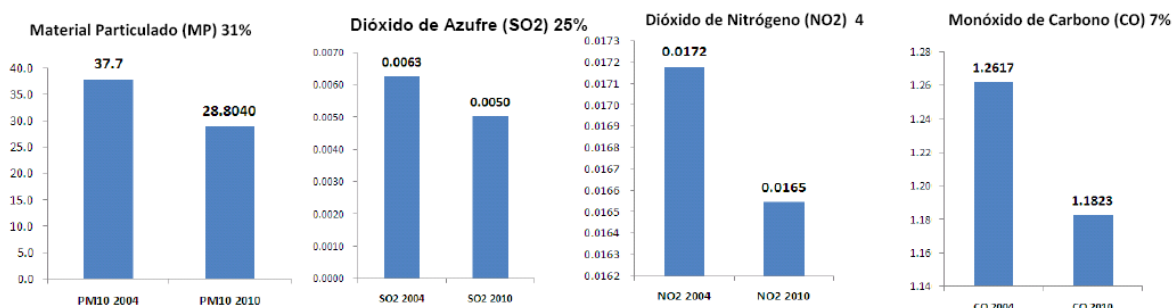
**NÚMERO DE OPERACIONES DE CONTROL DE EMISIÓN DE FUENTES MÓVILES EN LA CIUDAD**

ACTIVIDAD	RESULTADO
Jornada de inspección y registro de los vehículos "chimenea"	Vehículos de transporte público inspeccionados: 3.215 Con emisiones contaminantes visibles: 1.865
4 Operativos de control y seguimiento para verificar el cumplimiento de las normas en el sector transporte	Vehículos inspeccionados: 602 Vehículos con emisiones visibles: 171 Vehículos con boleta de citación: 142 Vehículos con comparendo (STTM): 142

Fuente: Dagma.

**Cambios en la Calidad del Aire Asociados al MIO.** Tomando como referencia la estación de monitoreo ubicada en el Barrio Obrero, sector donde se desviaron 55 rutas de transporte público colectivo y se ingresó el MIO, se observa una reducción general de las 5 sustancias contaminantes que salen de los gases vehiculares, pues el combustible del MIO es menos contaminante.

### Cambios en la Calidad del Aire Asociados al MIO



### Contaminación por Ruido

En Cali, en los 7 puntos donde se realizó medición de contaminación auditiva se registraron promedios superiores a 70 decibeles (estándar máximo permisible en general, aunque existen topes específicos por según el uso del suelo en la ciudad).

El Dagma realizó en 2010 un estudio de nivel de presión sonora para analizar los niveles de ruido de nuestra Ciudad de acuerdo a los parámetros mencionados en la Resolución 0627 del 2006 del MAVDT de tal forma que abarcara gran parte de la ciudad para obtener de esta manera un promedio estimado de Ruido en decibeles (dB) de la ciudad

#### MEDICIONES DE RUIDO EN DECIBELES, AÑO 2010.

PUNTO	COMUNAS	PROMEDIO
PUNTO 1. Calle 5 Carrera 34	19	72,44
PUNTO 2. Carrera 1 Calle 34	4	78,99
PUNTO 3. Carrera 100 Calle 16	17	74,02
PUNTO 4. Alfonso López	7	69,14
PUNTO 5. Puerto Rellena	16	74,69
PUNTO 6. Glorieta Seguro Social	2	73,82
PUNTO 7. Calle 13 Carrera 10	3	74,47
<b>PROMEDIO CIUDAD</b>		<b>74,80</b>

Fuente: Dagma.

El Dagma recomienda no comparar los niveles de ruido por comunas obtenidos en años anteriores con los del año 2010, debido a que las especificaciones y parámetros de los equipos de medición de ruido actuales son diferentes a los utilizados en el 2006 y 2009, períodos en los cuales los niveles tenidos en cuenta eran los máximos, mínimos, picos y promedio, y actualmente se miden los niveles promedio equivalentes continuos LAeq y el percentil L 90, esto siguiendo los requerimientos del Ministerio de Ambiente, Vivienda y Desarrollo Territorial.

**ESTÁNDARES MÁXIMOS PERMISIBLES DE NIVELES DE RUIDO AMBIENTAL, EN DECIBELES DB(A).  
RESOLUCIÓN 0627 DE 2006 POR LA CUAL SE ESTABLECE LA NORMA NACIONAL DE EMISIÓN DE RUIDO Y  
RUIDO AMBIENTAL**

SECTOR	SUBSECTOR	ESTÁNDARES MÁXIMOS PERMISIBLES DE NIVELES DE RUIDO AMBIENTAL EN DB(A)	
		DÍA	NOCHE
SECTOR A. TRANQUILIDAD Y SILENCIO	HOSPITALES, BIBLIOTECAS, GUARDERÍAS, SANATORIOS, HOGARES GERIÁTRICOS.	55	45
SECTOR B. TRANQUILIDAD Y RUIDO MODERADO	RESIDENCIAL, HOSPEDAJES, CENTROS EDUCATIVOS, PARQUES	65	50
SECTOR C. RUIDO INTERMEDIO RESTRINGIDO	INDUSTRIAL	75	70
	COMERCIAL	70	55
	OFICINAS E INSTITUCIONES	65	50
	ESPECTÁCULOS PÚBLICOS, VÍAS PRINCIPALES	80	70
SECTOR D. ZONA SUBURBANA O RURAL DE TRANQUILIDAD Y RUIDO MODERADO	RESIDENCIAL SUBURBANA, RURAL HABITADA DESTINADA A EXPLOTACIÓN AGROPECUARIA, ZONAS DE RECREACIÓN Y DESCANSO	55	45

Fuente: Dagma.

El 76% de las quejas ambientales recibidas por el Dagma, son por problemas de ruido, originadas principalmente por bares, estancos, talleres, bodegas y fábricas.

**Nº DE QUEJAS RECIBIDAS POR IMPACTO AMBIENTAL, 2010**

TIPO DE IMPACTO	Nº DE QUEJAS RECIBIDAS 2010
RUIDO	2.194
OLORES	261
PARTICULAS	109
VERTIMIENTOS	22
OTROS	278
<b>TOTAL</b>	<b>2.864</b>

Fuente: Dagma.

**Nº DE QUEJAS RECIBIDAS POR TIPO DE GENERADOR DEL IMPACTO**

TIPO DE ESTABLECIMIENTO	Nº DE QUEJAS 2009
BAR/ DISCOTECA/ ESTANCO.	145
CERRAJERÍA/ CARPINTERÍA / EBANISTERÍA/METALMECÁNICA/VULCANIZADORAS/ TALLERES/ BODEGAS / EMPRESAS Y FABRICAS	146
JUEGO DE SAPO / BILLARES	21
ALMACÉNES / C. COMERCIALES / SUPERMERCADOS/ TIENDAS Y GALERÍAS	62
OBRA DE CONSTRUCCIÓN	23
RESTAURANTE / PIZZERÍA / ASADEROS	30
ESPACIO PUBLICO	34
OTROS (IGLESIAS, GIMNASIOS, EDIFICIOS, COLEGIOS, VIVIENDAS, ESTACIONES DE SERVICIO, UNIDADES DEPORTIVAS, CLÍNICAS).	144
<b>TOTAL</b>	<b>605</b>

Fuente: Dagma.

**Árboles en Cali**

Al 2010, con una inversión de \$1.294 millones, se intervinieron 17.931 árboles, 4.608 más que en 2009. Sin embargo, la cobertura del mantenimiento arbóreo solo es de 8% del inventario total. Se recomienda por tanto incrementar las labores de tala y poda de árboles. Cali tiene un inventario de 228.000 árboles. En promedio, tiene 18,86 árboles por hectárea y 0,1 árboles por habitante.

**Nº DE ÁRBOLES POR HABITANTE Y HECTÁREA**

Año	Nº Árboles	Árboles / Hab.	Árboles/Ha.
2006	192.868	0,091	15,25
2009	193.070	0,091	13,81
2010	228.000	0,108	18,86

Fuente: Dagma.

RELACIÓN DE ÁRBOLES CON MANTENIMIENTO

COMUNAS	2008			2009			2010		
	PODAS	TALAS	TOTAL	PODAS	TALAS	TOTAL	PODAS	TALAS	TOTAL
1	90	18	108	43	31	74	96	37	133
2	573	63	636	937	222	1.159	1427	406	1.833
3	34	2	36	320	57	377	750	240	990
4	154	16	170	472	62	534	901	164	1065
5	98	13	111	332	91	423	575	102	677
6	107	2	109	142	25	167	1443	242	1685
7	127	9	136	243	92	335	266	40	306
8	219	4	223	347	83	430	764	75	839
9	127	4	131	82	8	90	327	37	364
10	153	13	166	615	104	719	614	144	758
11	20	1	21	232	22	254	533	70	603
12	206	14	220	123	26	149	330	28	358
13	67	0	67	374	48	422	492	122	614
14	25	2	27	62	1	63	248	11	259
15	161	5	166	50	8	58	280	32	312
16	113	7	120	291	7	298	486	187	673
17	382	25	407	775	182	957	950	129	1079
18	264	27	291	2.230	21	2.251	270	59	329
19	728	84	812	439	142	581	687	131	818
20	97	9	106	1.057	132	1.189	245	71	316
21	18	2	20	347	5	352	572	74	646
22	32	4	36	55	7	62	115	45	160
AVENIDAS NORTE, SUR Y MIO				2.089	290	2.379			3.114
<b>TOTALES</b>	<b>3.795</b>	<b>324</b>	<b>4.119</b>	<b>11.657</b>	<b>1.666</b>	<b>13.323</b>	<b>12.371</b>	<b>2.446</b>	<b>17.931</b>

Fuente: Dagma.

Zonas Verdes en Cali

En Cali existen 14,5 millones de M2 de zonas verdes, distribuidos de manera dispar. Pues en 3 comunas (17, 21, 5) hay 13 M2 de zonas verdes por habitante, duplicando el promedio municipal de 6 M2 por habitante. Existen igualmente 6 comunas (20, 4, 10, 8, 12 y 9) con menos de 3 M2 de zonas verdes por habitante.

ZONAS VERDES DE CALI 2010 Y PROMEDIO / HABITANTE (EN M2)

COMUNA	ZONAS VERDES (M2)	M2 / HAB.
17	2.050.000	13,59
21	990.000	13,20
5	713.581	11,25
22	600.000	9,89
1	246.256	7,65
6	657.315	5,67
15	743.322	5,55
19	620.178	5,39
3	328.703	4,56
2	500.000	4,30
16	443.443	4,25
13	548.975	4,01
7	304.121	3,86
11	365.873	3,55
14	560.723	3,41
18	330.000	3,13
20	150.000	2,43
4	150.000	2,15
10	234.037	2,09
8	176.473	1,72
12	107.690	1,44
9	31.569	0,46
RÍO CALI	436.155	
AVENIDAS SUR	1.420.206	
AVENIDAS NORTE	1.557.860	
MIO	218.000	
<b>TOTAL</b>	<b>14.484.480</b>	<b>6,84</b>

Fuente: Dagma.

El 100% de las zonas verdes de las 22 comunas, rondas de Ríos y separadores viales, se atendieron en 2010 con 9 podas, 3 más que en 2009, y con una inversión de \$6.524 millones. Adicionalmente, se hizo mantenimiento a las zonas verdes de los corredores del SITM-MIO.

**Adecuación Parques y Zonas Verdes.** Entre 2008 y 2010 el Dagma adecuó 106 parques, correspondientes a 128.859 M2 y con una inversión de \$4.021 millones.

Al 2010, un total de 36 zonas verdes, equivalentes a 110.610 M2 fueron mejoradas por los programas de adopción de zonas verdes con empresas privadas: el programa de la Cámara de Comercio aportó 84.632 y el programa del Dagma adecuó 26.248 M2.

**RESUMEN PARQUES Y ZONAS VERDES ADECUADOS  
2008-2010**

AÑO	M2 DE ZV MANTENIDAS	M2 ADECUADOS EN PARQUES	ZV PRIORIZADAS
2008		34.350	
2009	80.981.886 (EN 6 PODAS)	71.840	
2010	97.670.331 (EN 9 PODAS)	22.669	31.311.619 CORREDORES MIO, SEPARADORES Y JARDINES

Fuente: Dagma.

**ZONAS EMBLEMÁTICAS PRIORIZADAS EN EL  
MANTENIMIENTO DE ZONAS VERDES 2010**

ZONA	M2 DE ZONAS VERDES INTERVENIDAS
CORREDORES SITM - MIO	289.250
JARDINES	289.250
SEPARADORES VIALES	30.727.989
<b>SUBTOTAL DAGMA</b>	<b>31.306.489</b>
CALI UN JARDÍN (SIEMBRA DE JARDINES)	5.130
<b>TOTAL</b>	<b>31.311.619</b>

Fuente: Dagma.

**ZONAS VERDES VIGENTES ADOPTADAS POR EL SECTOR PRIVADO EN LAS CAMPAÑAS, 2008-2010**

AÑO	Nº DE ZONAS VERDES	M2 ADECUADOS	COMUNAS	Nº EMPRESAS VINCULADAS
2008-2009	35	22.255	2 5 17 19 22	35
2010	36	110.610	1, 2, 3, 4, 17, 19, 22	35

Fuente: Dagma.

**Proyectos de Restauración de Ecosistemas Urbanos en Cali**

El Dagma ha realizado acciones de restauración en 4 de los ecosistemas urbanos más importantes de la ciudad. Pero le quedan pendientes por atender los restantes 70 ecosistemas urbanos que existen en la ciudad principalmente humedales.

**ECOSISTEMAS URBANOS EN CALI, AÑO 2010**

ECOSISTEMAS	Nº	UBICACIÓN
<b>HUMEDALES</b>	<b>64</b>	
ÁREA RURAL	11	CORREGIMIENTOS
ÁREA URBANA	12	COMUNAS
RED ACEQUIAS DERIVACIONES RÍO PANCE	41	COMUNA 22
<b>ECOPARQUES</b>	<b>3</b>	<b>COMUNAS 3, 12 Y 22</b>
<b>RELICTOS DE BOSQUE</b>	<b>7</b>	<b>RÍOS MELÉNDEZ, LILI, AGUACATAL Y PANCE, ECOPARQUE PANCE</b>

Fuente: Dagma.

**PROYECTOS DE RESTAURACIÓN ECOLÓGICA EN 2010**

Ecosistemas Urbanos	Intervención
Laguna Charco Azul	16850 M2 de césped sembrados en ronda de protección de la laguna
	11000 M3 de material vegetal cortados y removidos en ronda de protección de la laguna
	650 M3 de escombros removidos en la ronda de protección de la laguna
Ecoparque Bataclán	Restauración de un área de 3.000m2 con la siembra de 100 árboles en la cota 1250 y sendero para formar alameda, con el fin de disminuir la incidencia del sol sobre los senderos y su protección contra el impacto de las gotas de lluvia y escorrentía.
	Siembra de 20 árboles en el sector aledaño a la escuela y el canal Centenario
Ecoparque Las Garzas	4,5 Has. del parque con mantenimiento: corte, retiro de ramas secas, bordeo de los senderos, poda de cobertura vegetal. control de hormiga arriera, desarrollo de jardín para las mariposas, control fitosanitario, cicatrización de árboles, limpieza de matapalos y chamizas, entresaca de algunas ramas de árboles y del guadual, retiro de desechos, análisis y evaluación de la calidad de agua, limpieza constante de las acequias y del lago
Ecoparque Pízamos	Restauración ecológica con la siembra de 80 árboles de especies nativas de crecimiento lento, frutales y ornamentales. Poda de pastos y plantas arbustivas en zona de Conservación de Biodiversidad dejando el suelo con cobertura verde, tala de troncos de árboles caídos y/o secos, mantenimiento general de las instalaciones del Eco-parque, riego, abonamiento y ploteo de árboles sembrados en zonas de Conservación de Biodiversidad, reforestación con especies ornamentales; y de recomposición del Bosque Seco Tropical con especies de árboles frutales.

Fuente: Dagma.

**Recuperación de las cuencas hidrográficas, de otros sistemas naturales y restauración ecológica**

Consideramos necesario que el DAGMA presente un informe donde explique a la ciudad las intervenciones que han realizado en la recuperación de las cuencas de los 7 ríos de la ciudad entre el 2008 y 2010, de acuerdo a las competencias de ley que le están asignadas y las articulaciones que están haciendo con las demás autoridades ambientales para atender este reto.

Así mismo se debe verificar si se está o no ejecutando el 1% de las rentas propias que por ley los municipios deben destinar a la protección de las fuentes hídricas .

Apoyamos la idea de que de los nuevos recursos de las regalías que van a llegar a los municipios y departamentos, se destinen una parte a recuperar la infraestructura verde, que no solo debe consistir en diques o muros de contención, sino a recuperar los sistemas naturales de regulación del agua que han sido afectados, (humedales, lagunas, madres viejas, entre otros). Cali debe priorizar la recuperación de la laguna del Pondaje.



### Intervención de basureros crónicos

De 100 basureros crónicos reportados en 2009, entre enero y agosto de 2010 se intervinieron todos: se eliminaron 74 y 26 más se impactaron pero son persistentes. Las más beneficiadas con esta intervención son las comunas 2, 3, 7, 10, 12 y 21, con mayor número de basureros eliminados, las cuales tenían el mayor número de basureros reportados en 2009.

#### CONTROL DE BASUREROS Y ESCOMBRERAS REALIZADOS POR EL DAGMA

COMUNA	A DICIEMBRE / 2009	A AGOSTO / 2010	
	TOTAL BASUREROS / ESCOMBRERAS CRÓNICAS	BASUREROS ELIMINADOS (LIMPIOS)	BASUREROS PERSISTENTES (IMPACTADOS )
1	1	0	1
2	8	6	2
3	8	5	3
4	6	3	3
5	0	0	0
6	6	4	2
7	16	13	3
8	3	3	0
9	2	2	0
10	8	7	1
11	3	3	0
12	7	5	2
13	2	2	0
14	5	2	3
15	1	1	0
16	3	2	1
17	1	1	0
18	1	1	0
19	1	1	0
20	0	0	0
21	16	11	5
22	2	2	0
<b>TOTAL</b>	<b>100</b>	<b>74</b>	<b>26</b>

Fuente: Dagma.

### Gestión del Medio Ambiente

**Participación Ciudadana.** A través del sistema de gestión ambiental comunitario se ha reactivado la participación ciudadana en estos temas y se ha cualificado a líderes barriales y comunales en el análisis de problemáticas ambientales. Sin embargo, las dificultades para conformar equipos de trabajo efectivos y las restricciones para priorizar, financiar e implementar proyectos ambientales gestionados por la comunidad de base, son los factores que limitan el fortalecimiento de este sistema.

**REPRESENTANTES DEL SISTEMA DE GESTIÓN AMBIENTAL COMUNITARIO 2010,  
PARA EL PERÍODO 2010-2012**

ZONA	Nº COMISIONES AMBIENTALES TERRITORIALES (BARRIALES)	Nº PERSONAS INSCRITAS EN LAS COMISIONES	Nº PLANCHAS PARTICIPANTES EN LAS ELECCIONES ENE / 2010	Nº REPRESENTANTES ELECTOS
ÁREA URBANA (COMUNAS)	210	6505	56	140
ÁREA RURAL (CORREGIMIENTOS)	180	52	2	14
<b>TOTAL CALI</b>	<b>390</b>	<b>6557</b>	<b>58</b>	<b>154</b>

Fuente: Dagma.

**Presupuesto del Dagma.** Por ley, la CVC debe transferirle al Dagma una parte de los recursos de la sobretasa ambiental, sin embargo, ello solo fue posible en el 2008 cuando transfirieron \$4.849 millones. Al 2010 siguen pendientes el traslado al Dagma de \$34.754 provenientes de la CVC por concepto de sobretasa ambiental.

La tardanza en la llegada de estos recursos a trasladar de la CVC al Dagma, se ha compensado con inversiones de recursos propios por el orden de los \$38.047 millones.

**RECURSOS EJECUTADOS POR EL DAGMA SEGÚN FUENTE DE FINANCIACIÓN**

AÑO	PRESUPUESTO TOTAL SOLICITADO A LA CVC	PRESUPUESTO TRANSFERIDO POR LA CVC AL DAGMA	PRESUPUESTO TRANSFERIDO POR LA CVC, EJECUTADO POR EL DAGMA	RECURSOS PROPIOS DE LA ALCALDÍA EJECUTADOS POR EL DAGMA
2008	\$12.426.000.000	\$4.849.522.523	\$3.353.611.712	\$ 5.968.854.984
2009	\$13.208.838.000	\$0	\$ 0	\$ 10.016.980.606
2010	\$ 13.969.500.000	\$ 0	\$ 0	\$ 22.063.298.368

Fuente: Dagma.

### Desastres Naturales y Antrópicos en Cali

En Cali se presentaron en 2010 88 desastres naturales (causados espontáneamente en la naturaleza) y 1.279 antrópicos (causados por el hombre). Entre los desastres naturales, se cuentan 28 inundaciones y 60 deslizamientos, que dejaron 5.079 y 32 damnificados respectivamente, a causa en buena medida por el impacto de la ola invernal que sufre todo el país desde fines de 2010. En 2009, la cifra de damnificados por desastres naturales era de solo 57 personas.

En cuanto a otro tipo de eventos, los desastres antrópicos son los más frecuentes, especialmente, los incendios forestales y de establecimientos, lo cual es una alerta para la intervención de las autoridades competentes, para controlar estas acciones.

#### NÚMERO DE DESASTRES NATURALES Y ANTRÓPICOS

TIPO DE DESASTRE	2008	2009	2010
<b>SUBTOTAL DESASTRES NATURALES</b>	<b>143</b>	<b>43</b>	<b>88</b>
INUNDACIONES	47	22	28
DESLIZAMIENTOS	96	21	60
<b>SUBTOTAL DESASTRES ANTRÓPICOS</b>	<b>865</b>	<b>1.654</b>	<b>1.279</b>
INCENDIOS FORESTALES OTROS URBANOS Y RURALES	535	1.313	799
INCENDIOS DE ESTABLECIMIENTOS	282	296	446
DERRAMES DE SUSTANCIAS PELIGROSAS	40	37	33
EXPLOSIONES - ARTEFACTOS EXPLOSIVOS	8	8	1
<b>TOTAL DESASTRES</b>	<b>1.008</b>	<b>1.697</b>	<b>1.367</b>

Fuente: CLOPAD. Secretaría de Gobierno Municipal.

#### NÚMERO DE DAMNIFICADOS CENSADOS POR DESASTRES NATURALES Y ANTRÓPICOS

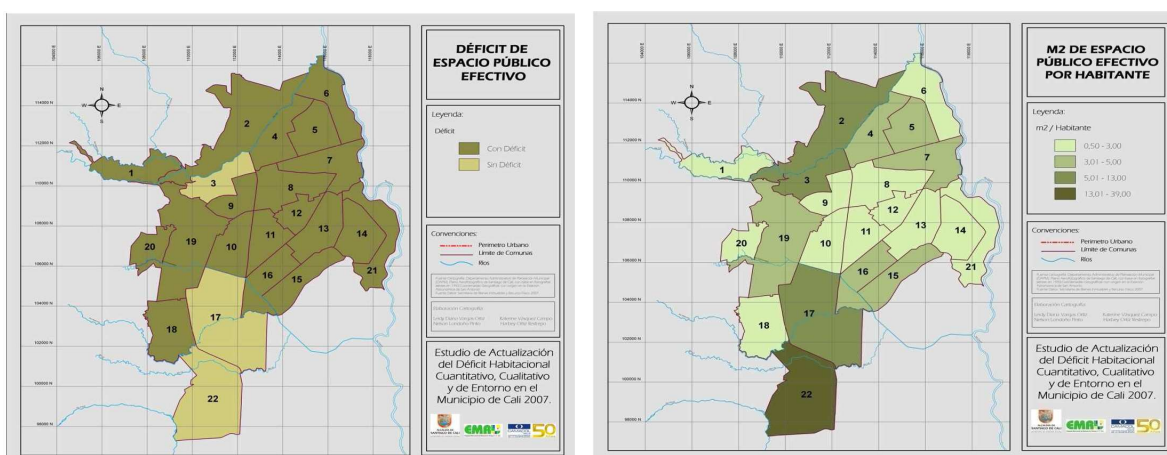
TIPOS DE DESASTRE	2008	2009	2010
<b>SUBTOTAL DESASTRES NATURALES</b>	<b>176</b>	<b>57</b>	<b>5.111</b>
INUNDACIONES (SE TUVO EN CUENTA DATOS POR AFECTACION OLA INVERNAL Y VENDABALES)	174	0	5.079
DESLIZAMIENTOS	2	57	32
INCENDIOS FORESTALES	0	0	0
<b>SUBTOTAL DE DESASTRES ANTRÓPICOS</b>	<b>1.049</b>	<b>1.017</b>	<b>34</b>
INCENDIOS DE ESTABLECIMIENTOS	130	14	24
DERRAMES DE SUSTANCIAS PELIGROSAS	0	0	0
EXPLOSIONES OTROS ATENTADOS	919	1.003	10
<b>TOTAL DAMNIFICADOS</b>	<b>1.225</b>	<b>1.074</b>	<b>5.145</b>

Fuente: CLOPAD. Secretaría de Gobierno Municipal.

## CÓMO VAMOS EN ESPACIO PÚBLICO

### Déficit de Espacio Público. Diagnóstico del año 2007

Un estudio de vivienda y espacio público realizado en el 2007 por la Alcaldía y los gremios de la construcción, indica que en 19 comunas existe déficit de espacio público. Casos críticos en las comunas 8, 9, 14 y 18, con menos de 1 M2 de espacio público por habitante. Solo 3 comunas (22,17 y 3) cumplen con el indicador básico de espacio público por habitante (10 m2). El estudio también muestra que el espacio público esta inequitativamente distribuido, pues mientras al 92% de los caleños, les corresponde tan solo, en promedio, 2,6 M2, el restante 8% de la población de Cali ubicado en las comunas 3, 17 y 22, les corresponde en promedio 20,64 M2 por persona.



### DESCRIPCIÓN DEL DÉFICIT DE ESPACIO PÚBLICO POR COMUNAS

COMUNA	ESP PÚB EFECTIVO / HAB.* (M2)	HABITANTES	% HAB	Nº HOGARES	% HOGARES
<b>TOTAL DÉFICIT</b>	<b>2,68</b>	<b>1.882.592</b>	<b>92%</b>	<b>499.199</b>	<b>92%</b>
1	2	65.333	3,20%	14.359	2,60%
2	7,98	103.022	5,10%	30.995	5,70%
4	4,99	56.933	2,80%	16.751	3,10%
5	4,3	100.358	4,90%	30.193	5,50%
6	2,66	166.906	8,20%	40.958	7,50%
7	3,6	78.097	3,80%	21.490	3,90%
8	0,92	96.991	4,80%	28.217	5,20%
9	0,5	47.830	2,30%	13.159	2,40%
10	2,56	103.087	5,10%	28.553	5,20%
11	2,26	98.172	4,80%	24.126	4,40%
12	0,82	67.638	3,30%	18.705	3,40%
13	1,62	169.659	8,30%	42.672	7,80%
14	0,96	151.544	7,40%	36.843	6,80%
15	4,02	126.496	6,20%	30.048	5,50%
16	3,37	94.383	4,60%	26.489	4,90%
18	0,94	100.276	4,90%	26.524	4,90%
19	4,5	98.257	4,80%	29.431	5,40%
20	1,29	65.440	3,20%	17.296	3,20%
21	1,65	92.170	4,50%	22.390	4,10%
<b>TOTAL SIN DÉFICIT</b>	<b>20,64</b>	<b>157.034</b>	<b>7,70%</b>	<b>45.594</b>	<b>8%</b>
3	11,26	44.088	2,20%	12.781	2%
17	12,47	103.975	5,10%	30.385	6%
22	38,2	8.971	0,40%	2.428	0%

Fuente: ESTUDIO DE DÉFICIT HABITACIONAL SANTIAGO DE CALI 2007. Secretaría de Vivienda Social de Cali

El Plan de Ordenamiento Territorial del municipio de Cali (año 2000), propone un espacio público por habitante de 3,17 metros cuadrados por habitante. En 2001 se registran 2,53 m<sup>2</sup>/hab disponibles. Al año 2010, este indicador solo se incrementó a 2,62, fruto del aumento de 770.000 m<sup>2</sup> de EPE en nueve años, de acuerdo con el diagnóstico de Planeación.

**EVOLUCIÓN DEL ESPACIO PÚBLICO EFECTIVO POR HABITANTE**

<b>AÑO</b>	<b>ESPACIO PÚBLICO EFECTIVO POR HAB.</b>	<b>ÁREA (M2)</b>	<b>POBLACIÓN</b>
2001	2,53	5.029.435	1.985.069
2010	2,62	5.791.156	2.207.994
PROPUESTO EN EL POT	3,17	6.989.135	2.207.994

Fuente: Planeación Municipal.

Sumando los proyectos en ejecución en la ciudad, como la infraestructura del MIO, la fase 1 de las Megaobras, Cali Un Jardín, los programas de adopción de zonas verdes por entidades privadas, y la labor de mantenimiento de zonas verdes y parques del Dagma, Cali cuenta con 832.582 m<sup>2</sup> más de espacio público generado y recuperado para el disfrute de los ciudadanos.

**ESPACIO PÚBLICO GENERADO Y RECUPERADO, CON ÉNFASIS EN ZONAS VERDES**

<b>DESCRIPCIÓN</b>	<b>M2</b>
<b>MIO EJECUTADO O EN EJECUCIÓN A MAYO 2011</b>	<b>399.421</b>
ESPACIO PÚBLICO RECUPERADO	270.022
ESPACIO PÚBLICO GENERADO	129.399
<b>ESPACIO PÚBLICO MEGAOPRAS FASE 1</b>	<b>88.811</b>
<b>CALI UN JARDÍN</b>	<b>6.793,53</b>
CONSTRUCCIÓN ANDENES EN ADOQUÍN	7,215
CONSTRUCCIÓN SARDINELES	6,316
CONSTRUCCIÓN SENDEROS	1.650
SIEMBRA JARDINES	5.130
<b>PROGRAMAS ADOPCIÓN ZONAS VERDES</b>	<b>110.610</b>
CÁMARA DE COMERCIO - PARQUES Y ZONAS VERDES	84.362
DAGMA - ZONAS VERDES	26.248
DAGMA - ZONAS VERDES RECUPERADAS	132.438
DAGMA - PARQUES RECUPERADOS	94.509
<b>TOTAL ESPACIO PÚBLICO GENERADO Y RECUPERADO</b>	<b>832.582,53</b>

Fuente: Metro Cali, Secretaría de Infraestructura y Valorización, Despacho de la Gestora Social del Municipio, Dagma.

**Proyecto “Ciudad Paraíso”**

Fuente: Diario El País.

Es el proyecto planteado por la Administración para la **renovación del Centro**. Intervención de 30 manzanas, entre las Cras 10 y 15 y las Cl 12 y 16, de las cuales 6 están ubicadas en El Calvario, 2 para el búnker de la Fiscalía, 15 en el plan parcial del barrio San Pascual y 7 en el barrio Sucre. 66 predios serán adquiridos y luego demolidos.

**Etapas:** 1. complejo comercial integrado a estación del MIO. 2 y 3. complejos residenciales y zonas mixtas. **Inversión:** \$270 mil millones en obras de infraestructura y \$330 mil millones en inversión potencial en ventas.

**Primera Fase de Ciudad Paraíso: Plan Parcial de El Calvario.** El 3 de abril de 2011 se publicó el pliego de condiciones para encontrar el socio estratégico para el plan parcial de El Calvario, que incluye la intervención de 6 manzanas en la Cra 10 y Cra 12, entre Cl 13 y 15. La construcción tendrá un costo de unos \$160 mil millones y contempla la intervención de 926 predios en 30 manzanas, la adecuación de más de 35 mil m<sup>2</sup> de zonas verdes y la implementación de la Estación Intermedia Centro del MIO y una plataforma comercial.

Los inversionistas deben aportar para la estación y mitigar los impactos de la intervención. Los beneficios para ellos son: 5 años de exención del impuesto Predial y 10 años en Industria y Comercio.

**Adquisición de Predios donde se edificará el Búnker de la Fiscalía.** Para el 29 de mayo de 2011, la EMRU, programó la implosión de 4 predios ubicados sobre la carrera 10 con calle 12, donde se construirá la Sede de la Fiscalía. Ya en octubre de 2010 se había iniciado la demolición de 14 predios.

El Municipio anunció en su momento que para enero de 2011 se iniciarían las obras del búnker, pero a febrero 24, cuando se entregaron 22 a la Fiscalía, sólo se habían negociado 28 de los 66 predios. Los retrasos se han debido a la negociación del último predio de la 1ª manzana y a que no se habían adquirido los predios de la 2ª, aunque se negociaban 10 y a la desconexión de servicios públicos para la implosión.

El edificio tendrá en un solo lugar las oficinas de la Fiscalía, del CTI y las oficinas administrativas. Su costo será de \$63 mil millones: el municipio financia los predios (\$18mil millones) y la Nación la construcción (\$45mil millones).

#### **Proyectos y Desafíos Para Renovación Urbana, Recuperación y Generación de Espacio Público**

Están en ejecución y/o en proceso de inicio 4 iniciativas que van a traer cambios positivos como son:

- Componente de Espacio Público de la Primera Fase de las Megaobras:
- Ciudad Paraíso: Renovación de 30 manzanas en el centro de la ciudad
- Obras Complementarias de Espacio Público del MIO
- Proyecto Cali un Jardín

Los desafíos pendientes son:

- Diseñar programas de inclusión productiva y cultural con grupos vulnerables (vendedores ambulantes, habitantes de la calle, jóvenes en situación de riesgo) que permitan vincularlos activamente al respeto y adecuado uso del espacio público, de manera que se logre un aprovechamiento creativo del espacio público.
- Poner en marcha el recientemente elaborado Plan de Espacio Público y Renovación Urbana de Cali y evitar que se convierta en otro documento más, haciendo un énfasis

especial en el ajuste y ejecución de un plan integral de renovación urbana para el centro de la ciudad, pues Ciudad Paraíso solo es una parte.

- Implementar alternativas para la invasión de espacio público por parqueo de vehículos. En las zonas más impactadas, el municipio debe promover la construcción de parqueaderos privados brindando incentivos tributarios y reforzar los operativos de Tránsito, aplicar el comparendo ambiental y promover programas de cultura ciudadana.
- Diseñar con el apoyo de los policías bachilleres, programas de vigilancia en puntos clave para la preservación y cuidado del espacio público.
- Implementar en la zona del centro con la participación de taxistas y con la integración de los camperos que queden autorizados para transporte de carga, puntos adecuados de abordaje y descenso de pasajeros.
- Impulsar programas de redensificación de vivienda y mejoramiento de vivienda en el área de influencia de las zonas con espacio público recuperado.