



## CÓMO VAMOS EN EDUCACIÓN

El indicador compuesto *Cómo Vamos en Educación* mide los cambios en la cobertura en los niveles básica y media, a través de la tasa de cobertura neta, la tasa de cobertura bruta y el nivel de retención de los estudiantes en el sistema educativo. Asimismo, evalúa los cambios en la calidad mediante los resultados de las pruebas de logro educativo en competencias básicas y de valores.

### *¿Cuál es el nivel educativo de los caleños?*

El investigador de Fedesarrollo Francisco Pérez, afirma que la secundaria es el nivel educativo predominante de los caleños: cursó hasta básica primaria el 31%, la secundaria el 38%, formación profesional el 9,5%; especialización, maestría o doctorado el 1,5%. Sin embargo, el 4,5% no cuenta con ningún nivel educativo. Los jefes de hogar son un poco menos educados que las personas con quienes conviven: su escolaridad predominante es de 8 años y la de personas distintas a jefes de hogar es 8,8 años en promedio.

Fuentes: Francisco Pérez, investigador Fedesarrollo. Presentación *Cómo empieza Cali el siglo XXI*. Censo general 2005 Perfil Cali Valle del Cauca. ([www.dane.gov.co/files/censo2005/perfiles/valle/cali.pdf](http://www.dane.gov.co/files/censo2005/perfiles/valle/cali.pdf)). Dato facilitado por Educación Compromiso de Todos.

## Cobertura educativa

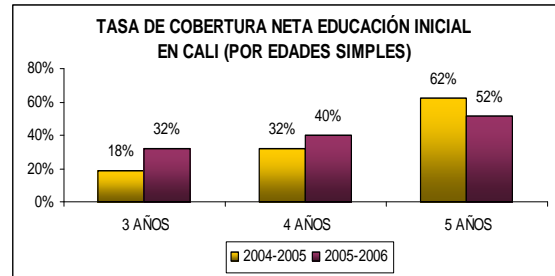
La cobertura educativa está medida por la relación entre la matrícula o población que asiste y la población objetivo o aquella que está en edad de asistir. La cobertura educativa a su vez considera la tasa de cobertura neta y la tasa de cobertura bruta. Esta última relaciona la matrícula total de un nivel educativo con su población objetivo, mientras que la tasa de cobertura neta excluye de la matrícula a aquellos que tienen una edad diferente de la esperada<sup>12</sup>.

Es importante aclarar que las tasas de cobertura reportadas por Cali son distintas a las reportadas por el Ministerio de Educación Nacional. Esto obedece a las fechas de corte de entrega de la información por parte de las secretarías municipales de Educación al Ministerio, como también a las diferencias entre las bases de población que se usan para los cálculos del Ministerio de Educación y éstas. Si bien es cierto que la discusión no se debe quedar en cuál es la cifra, el país debe avanzar hacia la consolidación de un sistema de información transparente que permita comparabilidad entre las regiones.

<sup>12</sup> Casa Editorial El Tiempo, Fundación Corona, Corporación Región, Fundación Antonio Restrepo Barco, Plan Internacional y Unicef. Situación de la Educación Preescolar, Básica, Media y Superior en Colombia. Bogotá. Proyecto Educación Compromiso de Todos, 2006.



De acuerdo con cifras de la Secretaría de Educación Municipal, al analizar la matrícula por edades llama la atención el esfuerzo realizado en el período lectivo 2005-2006 en el acceso para los niños de 3 años al sistema educativo de la ciudad, con un aumento del 78,7% para este grupo de edad. De igual manera, para los niños de 4 años aumentó en 23,5%. Sin embargo, para la edad de 5 años disminuyó en 15,8%.



Fuente: Secretaría de Educación Municipal

Otra variación positiva fue el aumento del 30,8% de los jóvenes de 17 años. En total, la variación del número de matriculados fue del 4,7%, al pasar de 436.652 a 456.987 estudiantes. De acuerdo con las cifras de población del Dane aún hay 114.443 niños y jóvenes entre los 3 y los 17 años por fuera de la educación en la ciudad.

#### NÚMERO DE ESTUDIANTES MATRICULADOS EN CALI, SEGÚN PERIODO LECTIVO

| EDADES       | MATRÍCULA 2004-2005 <sup>13</sup> | MATRÍCULA 2005- 2006 <sup>14</sup> | VARIACIÓN % |
|--------------|-----------------------------------|------------------------------------|-------------|
| 3            | 6.022                             | 10.762                             | 78,7        |
| 4            | 11.239                            | 13.877                             | 23,5        |
| 5            | 23.126                            | 19.462                             | -15,8       |
| 6            | 33.602                            | 29.525                             | -12,1       |
| 7            | 35.671                            | 35.527                             | -0,4        |
| 8            | 37.846                            | 37.568                             | -0,7        |
| 9            | 38.799                            | 39.001                             | -0,5        |
| 10           | 38.169                            | 40.492                             | 6,1         |
| 11           | 37.308                            | 39.565                             | 6,0         |
| 12           | 36.640                            | 39.126                             | 6,8         |
| 13           | 35.800                            | 37.276                             | 4,1         |
| 14           | 34.144                            | 36.223                             | 6,1         |
| 15           | 30.813                            | 33.931                             | 10,1        |
| 16           | 24.700                            | 27.939                             | 13,1        |
| 17           | 12.773                            | 16.713                             | 30,8        |
| <b>TOTAL</b> | <b>436.652</b>                    | <b>456.987</b>                     | <b>4,7</b>  |

Fuente: Secretaría de Educación Municipal

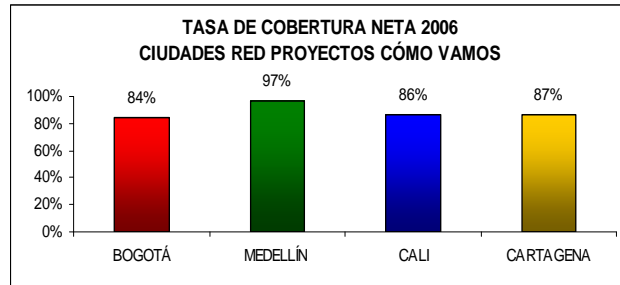
En el período lectivo entre septiembre del 2005 y junio del 2006, la tasa neta de cobertura en Cali fue del 86%<sup>15</sup> para la población entre 5 y 17 años, de acuerdo con las cifras de la Secretaría de Educación del Municipio.

<sup>13</sup> Período lectivo de septiembre del 2004 a junio del 2005

<sup>14</sup> Período lectivo de septiembre del 2005 a junio del 2006



De acuerdo con la información proporcionada por el Ministerio de Educación Nacional<sup>16</sup>, Cali está por encima del promedio nacional (80%), pero por debajo del promedio de las ciudades de la Red Cómo Vamos (89%): la tasa de cobertura neta de Medellín fue de 97%, la de Bogotá 84% y la de Cartagena 87%.



Fuente: Ministerio de Educación Nacional

Por otro lado, la tasa de cobertura bruta para niños entre 5 y 17 años, reportada por la Secretaría Municipal de Educación, es del 87%, con una matrícula de 437.726 estudiantes y una población de 502.331 niños en hogares, en ese rango de edad.

Según las cifras del Ministerio de Educación, incluyendo sólo el grado de transición, la cobertura bruta para Cali fue de 84% en 2005 - 2006, la cual está por debajo del promedio de la Red Cómo Vamos (Cartagena, Bogotá y Medellín) que es de 89%. La tasa de cobertura bruta Medellín fue de 105%, la de Bogotá 88% y la de Cartagena 93%.

### Ampliación de Cobertura

En el presupuesto del sector se ha presentado una participación creciente de contratos con instituciones privadas, lo que indica que la cobertura se ha expandido por esa vía<sup>17</sup>. Consistente con esto, se presentó una variación superior en la matrícula del sector privado entre el 2005 y el 2006. No obstante, persiste una mayor participación del sector oficial (56%) que ha crecido en comparación con el 2002 (45%). De acuerdo con todo lo anterior, los recursos públicos, no sólo financian la educación mediante instituciones oficiales, sino que aumentan la financiación con recursos públicos mediante convenios y contrataciones.

No obstante, Cali ha presentado dificultades en la estrategia de contratación con instituciones educativas privadas relacionadas especialmente con la calidad de las instituciones que contrata, por lo que uno de los retos clave de lo que queda de la Administración está puesto en conocer y aplicar a cabalidad las reglas de juego que ya existen para la contratación con las instituciones privadas.

De acuerdo con las conclusiones de la mesa de trabajo realizada por la *Comisión Vallecaucana por la Educación, Educación Compromiso de Todos y Cali Cómo Vamos*, en noviembre del 2006, hace falta mejorar la planeación y capacidad de gestión para el proceso de contratación. La gestión ineficiente hace que muchas familias en Cali al

<sup>15</sup> El Ministerio de Educación Nacional reporta para Cali una tasa de cobertura neta de 77% para 2005. La diferencia entre las coberturas reportadas por Cali y la Nación responden a las fechas de corte de la información. El Ministerio de Educación recibe la información en marzo para calendario A y en octubre para calendario B. Las secretarías entregan información con corte a diciembre.

<sup>16</sup> Oficina Asesora de Planeación y Finanzas. Ministerio de Educación Nacional.

<sup>17</sup> Fuente: Francisco Pérez, investigador de Fedesarrollo. Información facilitada por Educación Compromiso de Todos.



finalizar el año desconozcan si contarán con el cupo para el año siguiente, porque las contrataciones comienzan tarde, o en el peor de los casos, hay contratos que se suspenden durante el año escolar, perjudicando a los niños. En estos casos la gestión ineficiente lesiona la obligatoriedad de garantizar el derecho a la educación de los niños caleños.

Respecto a la meta fijada en el Plan de Desarrollo, de contar con un colegio piloto del sistema en concesión para el 2007, la Secretaría Municipal de Educación reporta un avance del 70%. La infraestructura del proyecto sería financiada por el Ministerio de Educación Nacional. Sin embargo, el proyecto de acuerdo para comprometer vigencias futuras al año 2018, por un valor de \$ 23.796 millones, para financiar el funcionamiento de dos colegios (Comunas 13 y 21), no fue aprobado en 2006. Se argumentaron dudas legales.

Estos colegios beneficiarían aproximadamente a tres mil niños a través del programa de ampliación de cobertura.

Este programa que atiende 77.611 niños y jóvenes de escasos recursos y que en el pasado se vio afectado en Cali por problemas de corrupción, sigue presentado problemas de calidad, infraestructura y contratación. Más allá del tema contractual una de las necesidades más grandes tiene que ver con la calidad educativa de un programa que contrata con 170 instituciones, representa el 28% de la matrícula oficial en Cali y cuyo valor anual supera los \$41.934 millones. El valor del subsidio por cada niño oscila entre \$550.000 y \$805.000

Al contrastar los resultados académicos se logró establecer que 50 de los centros docentes seleccionados no sumaron un solo punto, de 16 posibles en las pruebas Saber, que aplica el Ministerio de Educación a estudiantes del país matriculados en quinto y noveno grado. Ello, debido a que sus promedios en los exámenes de matemática y lenguaje no superaron la media nacional.

Asimismo, se estableció que 28 colegios obtuvieron calificaciones regulares; no aparece ningún dato sobre 12 de ellos y un grupo de 15 no las presentó (la prueba es muestral). Sólo 9 instituciones alcanzaron resultados sobresalientes.

En cuanto a las pruebas del Icfes se pudo constatar que 52 colegios contratados estuvieron por debajo de la media nacional, es decir no sumaron un solo punto para entrar al programa, sólo 12 obtuvieron un desempeño sobresaliente y en el grupo restante están las instituciones que no lo presentaron, algunas porque no prestan el servicio de bachillerato.

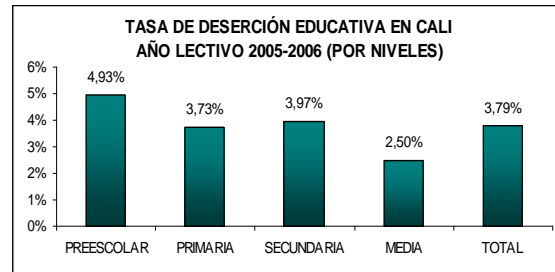
El informe de interventoría del programa, durante el periodo 2005-2006 realizado por la Esap, revela que en la mayoría de instituciones prima la falta de maestros especializados y de dotación (sala de sistemas y biblioteca). De hecho, 44 colegios, que este año están en el programa, tienen entre el personal docente a estudiantes universitarios, bachilleres pedagógicos y técnicos, a pesar de que el Ministerio de Educación enfatiza en la necesidad de que los mismos sean licenciados.

Artículo El País. Diciembre 17 de 2006, [www.elpais.com.co](http://www.elpais.com.co)



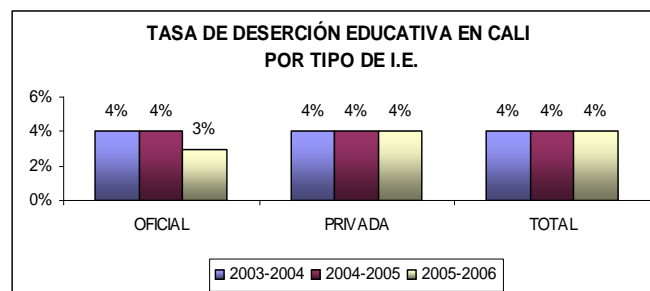
## Deserción educativa

En Cali, es elevado el número de niños y de niñas que abandonan sus estudios antes de culminarlos. En preescolar, durante el período lectivo 2005-2006, 5 de cada 100 no terminaron de cursar el respectivo grado. En este nivel abandonaron sus estudios 2.504 niños en relación con un total de 50.834 matriculados, siendo la deserción más alta entre los diferentes niveles educativos.



Fuente: Secretaría de Educación Municipal

Durante el mismo período, en primaria 8.049 niños y niñas abandonaron sus estudios, frente a un total de 216.000 matriculados. En secundaria 6.306 abandonaron el sistema, de 158.836 matriculados. En la media, abandonaron 1.393 alumnos de 55.706 matriculados, siendo este último nivel el que registra la menor tasa de deserción entre los diferentes niveles educativos.



Cifras redondeadas sin decimales.  
Fuente: Secretaría de Educación Municipal

La tasa de deserción total registra para Cali un 4%, cifra que corresponde a 18.252 estudiantes que no terminaron el año escolar en relación con un total de 481.848 matriculados. Se destacan las instituciones educativas del sector oficial, las cuales reportan una tasa del 3,25%, donde 8.841 estudiantes abandonaron sus estudios en relación con 272.101 matriculados en el período 2005-2006. En el año lectivo 2004-2005, esta tasa registraba un 3,73%.

A partir de la información suministrada por la Secretaría de Educación Municipal de Cali a *Educación Compromiso de Todos*, hay alrededor de 64.000 niños entre los 5 y los 17 años por fuera del sistema educativo de la ciudad.



De acuerdo con las cifras del Ministerio de Educación Nacional, en Colombia la deserción oficial representó un 6% en el 2005, lo que evidencia que se trata de un problema relevante en todo el país. Asimismo, el promedio de deserción de las ciudades de la Red Cómo Vamos es 3,6%<sup>18</sup>.

Según los expertos, esta situación se debe a muchos factores, entre los cuales se encuentran aspectos sociales y económicos de las familias: en algunos casos los niños deben contribuir con el sustento familiar; también se debe a fracasos escolares, o cuando sus expectativas de avanzar hacia la educación superior son muy escasas y prefieren desertar antes de culminar la educación media.

De acuerdo con el estudio de Francisco Pérez<sup>19</sup>, partiendo de datos de Fedesarrollo, el 12% de los niños de Cali entre 12 y 16 años están vinculados al trabajo infantil. En Bogotá la tasa de ocupación de población entre 12 y 17 años es del 7,5%<sup>20</sup>

“De acuerdo con los datos del Censo, el grupo más grande de población en Cali se concentra en adolescentes, esto significa una gran oportunidad para brindar acceso con calidad educativa a los niños y jóvenes de la ciudad y lograr importantes avances en el impacto de la educación en la ciudad”.

Fuente: Francisco Pérez, investigador Fedesarrollo. Presentación *Cómo empieza Cali el siglo XXI*. Información facilitada por Educación Compromiso de Todos.

Según la Secretaría de Educación de Cali, para mejorar la permanencia educativa se han implementado, entre otras estrategias:

- El programa de alimentación escolar. La meta fijada en el Plan de Desarrollo 2004-2007 es atender a 100 mil niños. A diciembre del 2006 se atendía a cerca de 70 mil niños.
- La entrega de “kit escolar” (cuatro cuadernos, lápiz, borrador, sacapuntas, regla, lapicero y colores) a 26 mil beneficiarios de estratos 1 y 2.
- Se han transformado 20 establecimientos educativos al sistema de educación media técnica. La meta fijada en el Plan de Desarrollo 2004-2007 era transformar 14 instituciones.

No obstante, ante la grave problemática de deserción en la ciudad se requiere de una política educativa ambiciosa que facilite condiciones de asistencia y garantice la permanencia de los estudiantes en la escuela, especialmente los más pobres, quienes

18 Medellín, 4,5%; Bogotá, 3,3%; Cartagena 3,0%. Fuente: Oficina Asesora De Planeación y Finanzas. Ministerio de Educación Nacional.

19 Fuentes: Francisco Pérez, investigador Fedesarrollo. Presentación *Cómo empieza Cali el siglo XXI*.

20 Encuesta Continua de Hogares. Septiembre del 2005.

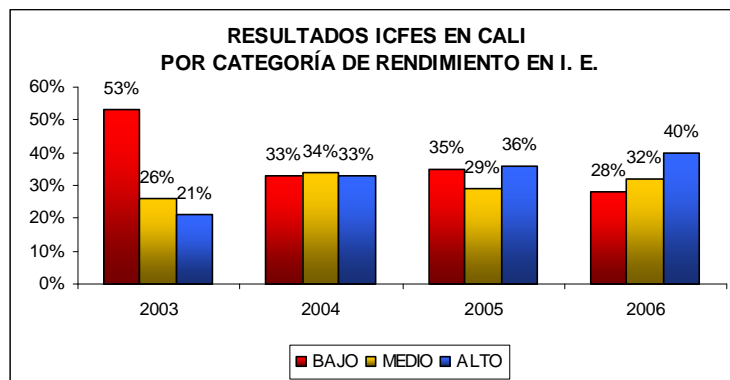
[http://systema39.dane.gov.co:7778/pls/enh/enh\\_web\\_continua.consulta3\\_c](http://systema39.dane.gov.co:7778/pls/enh/enh_web_continua.consulta3_c)

Información facilitada por Educación Compromiso de Todos.

tienen más alta probabilidad de abandonarla por no contar con los recursos suficientes para cubrir costos asociados tales como transporte, alimentación, libros, útiles y uniformes.

### Calidad de la Educación

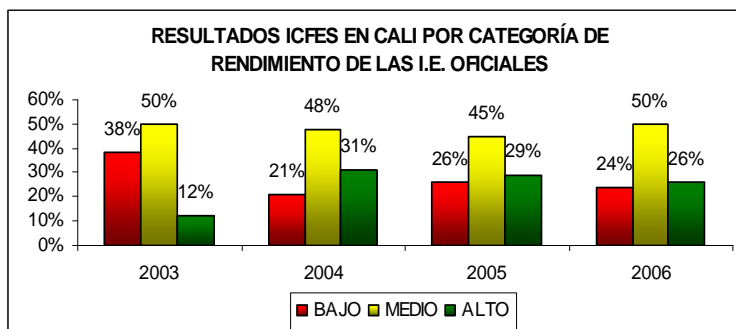
Los resultados de las pruebas Icfes que se aplican a los estudiantes del último año de la educación media, presentan una disminución en el porcentaje de instituciones educativas con nivel bajo de rendimiento: en el 2005 registra un 35% (157 instituciones) mientras que en el 2006 disminuye al 28% (126). El nivel medio pasa de un 29% (128 instituciones) en el 2005 a un 32% (144) en el 2006, y en el nivel alto, donde se concentra la mayoría de los resultados, aumenta entre el 2005 y el 2006 al pasar de 36% (161) a un 40% (179).



Fuente: Secretaría de Educación Municipal

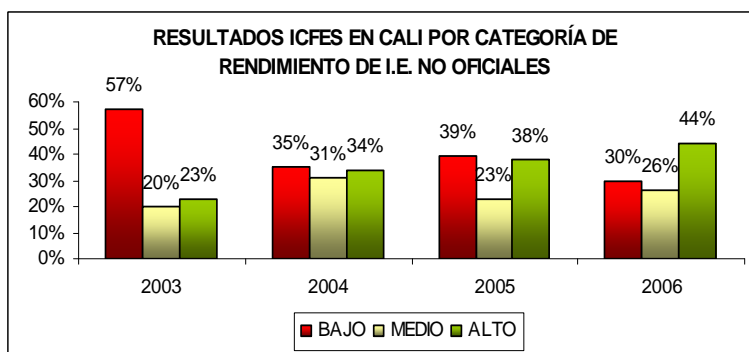
En general se presenta un incremento en el rendimiento de los resultados de la Prueba de Estado, evidenciados en los niveles medios y altos, en las instituciones de Cali. El total de instituciones educativas evaluadas registró 446 en el 2005 y 449 en el 2006.

Respecto a las instituciones educativas oficiales, el nivel bajo pasó de un 26% en el 2005 a un 24% en el 2006, el nivel medio pasa de un 45% a un 50%, en el mismo período, y el nivel alto, del 28,7% en el 2005 a un 26,3% en el 2006. De esta forma, los resultados del nivel medio absorbieron los cambios en el nivel bajo y en el alto para este tipo de instituciones educativas.



Fuente: Secretaría de Educación Municipal

Los resultados Icfes para las instituciones educativas no oficiales evidencian cambios en el nivel bajo al pasar del 39% en el 2005 al 30% en el 2006, el nivel medio aumenta en 3 puntos porcentuales y el nivel alto también presenta aumento de 6 puntos porcentuales en el mismo período.



Fuente: Secretaría de Educación Municipal

Por puntaje, los resultados promedio de las pruebas de Estado del 2005<sup>21</sup> indican que Cali se encontraba en el mismo nivel que las ciudades de la Red Cómo Vamos (Bogotá 45,6; Cartagena 43,6 y Medellín 44). El puntaje promedio de Cali fue de 45,1 y el del país 44,2. Por área el mayor promedio se obtuvo en Biología (48,7) y el menor en Geografía (42,1). Esto nuevamente ubica a la ciudad en un rango medio de resultados.

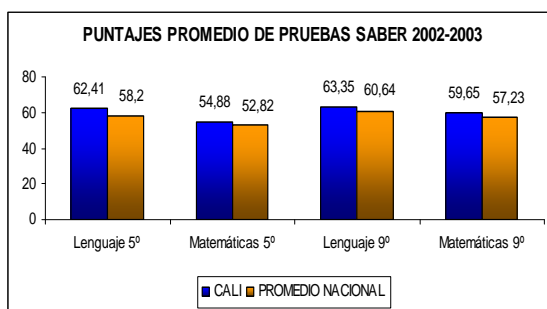
Por otro lado, las pruebas Saber se aplican cada tres años a los estudiantes de 5º y 9º grado de todo el país, con el fin de evaluar sus competencias o la forma como aplican sus conocimientos en su vida cotidiana, en las áreas de lenguaje, matemáticas, ciencias naturales, ciencias sociales y ciudadanía. La Secretaría Municipal de Educación ha brindado información en las dos primeras áreas del conocimiento, en las cuales la ciudad de Cali en el 2003 obtiene puntajes ligeramente por encima de los promedios nacionales.

<sup>21</sup> Fuente: Ministerio de Educación Nacional. Oficina asesora de Planeación y Finanzas. Lo resultados por promedio fueron entregados hasta el 2005. Información facilitada por Educación Compromiso de Todos.

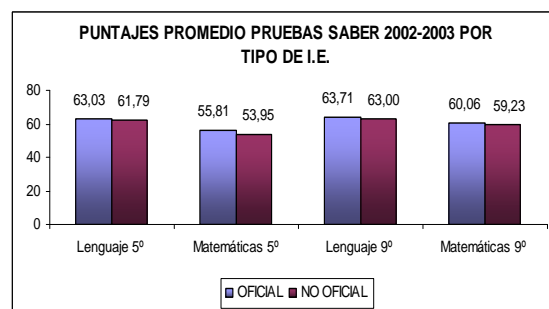


Los estudiantes del grado quinto en lenguaje obtuvieron 62,41 puntos en una escala de 1 a 100, mientras que el puntaje promedio nacional registra 58,2 puntos. En el mismo grado, en matemáticas el puntaje promedio para Cali es de 54,8 ligeramente por encima del puntaje alcanzado a nivel nacional de 52,82.

Con relación a los estudiantes del grado noveno en lenguaje, el puntaje promedio alcanzado en Cali es de 63,35 puntos sobre 100, mientras que el nivel nacional alcanza 60,64 puntos. En matemáticas los estudiantes alcanzan 59,65 frente al promedio nacional, que registra un 57,23.



Fuente: Secretaría de Educación Municipal



Fuente: Secretaría de Educación Municipal

Sin embargo, las cifras reportadas por el Ministerio de Educación para Cali registran que los estudiantes de quinto obtuvieron 57,42 puntos en lenguaje, y 50,42 en matemáticas. En ciencias naturales los estudiantes de quinto grado obtuvieron 48,19, al mismo nivel del promedio nacional, 49,34. En el noveno grado, el promedio reportado por el MEN fue de 60,39 en lenguaje, 56,11 en matemáticas. En ciencias naturales los estudiantes de noveno grado obtuvieron 56,03, al mismo nivel del promedio nacional, 56,21<sup>22</sup>. Como se observa, a partir de las cifras del MEN, Cali está por debajo del nivel nacional en lenguaje y matemáticas y al mismo nivel en ciencias naturales.

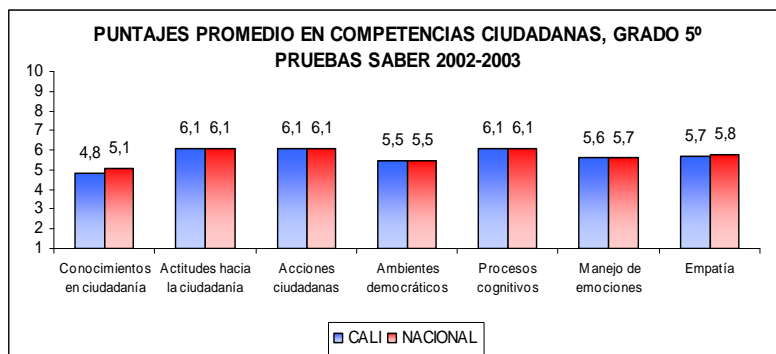
*Es urgente, entonces, un llamado a unificar mediciones entre el Ministerio de Educación y la Secretaría Municipal de Cali, pues con las diferencias encontradas, la fuente de información que se tome cambia sustancialmente el análisis frente a la otra: Cali pasa de estar por encima del nivel nacional según la SEM, a estar por debajo, según el MEN.*

Respecto a las competencias ciudadanas, para quinto y noveno grado los resultados son similares a los del país<sup>23</sup>. En promedio, en una escala de 1 a 10, los mejores resultados los obtienen en *actitudes hacia la ciudadanía*, que indaga sobre qué tan comunes son ciertas creencias de los alumnos, como por ejemplo si está bien usar la agresión cuando se es agredido. El promedio más bajo fue en *conocimientos en ciudadanía* que indaga por la información sobre el Estado, su organización, funcionamiento y canales de participación pacífica.

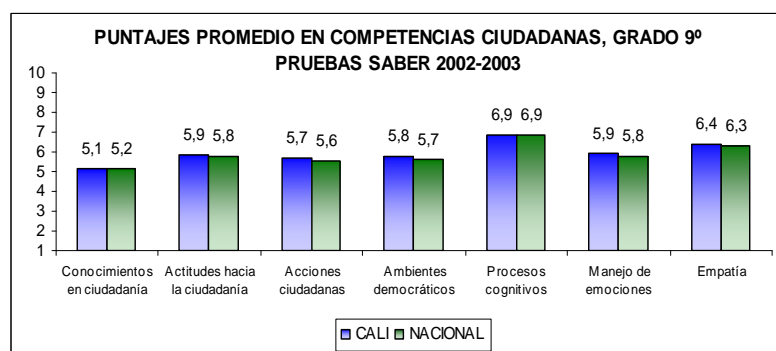
<sup>22</sup> Fuente: Ministerio de Educación Nacional. Oficina asesora de Planeación y Finanzas. Información facilitada por Educación Compromiso de Todos.

<sup>23</sup> Ministerio de Educación Nacional. Información facilitada por Educación Compromiso de Todos.

En noveno grado, tanto en los resultados nacionales como los de Cali, los mejores promedios se obtienen en *procesos cognitivos*, que evalúa la competencia para ponerse en el lugar del otro y comprender su punto de vista y sus intenciones; y los más bajos nuevamente en *conocimientos en ciudadanía*.



Fuente: Ministerio de Educación Nacional.



Fuente: Ministerio de Educación Nacional.

Con el objetivo de mejorar la calidad educativa se han implementado distintos programas. Estos son algunos de los avances reportados por la Secretaría de Educación de Cali<sup>24</sup>:

- Formación docente en competencias en distintas áreas del saber y en metodologías como Cafam y en educación temprana, en la cual la Secretaría reportó 3.500 docentes y directivos docentes formados. Asimismo, se adelanta un programa de formación a 86 docentes de educación media técnica.
- Aulas tecnológicas de preescolar que benefician a 10.630 niños. Asimismo, con la participación de Computadores para Educar se han entregado salas de cómputo en 10 sedes urbanas y 4 rurales, y cuentan con conectividad 11 sedes entre

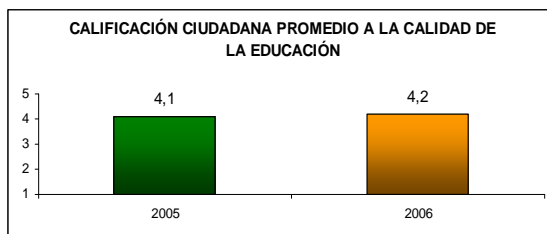
<sup>24</sup> Fuente: Secretaría de Educación Municipal. Información tomada de Educación Compromiso de Todos.

urbanas y rurales. Se dotó con un equipo para manejo de sistema de información a 14 sedes rurales y 20 urbanas.

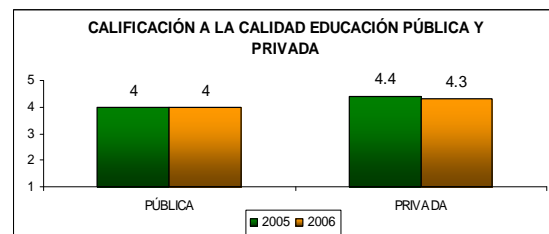
- El fortalecimiento de elementos metodológicos de la enseñanza del inglés ha beneficiado a 152 docentes y cerca de 30.000 estudiantes.
- Implementación de las competencias laborales específicas y generales en los Proyectos Educativos Institucionales (PEI).
- Mejoramiento del servicio educativo para 250 niños y jóvenes con necesidades educativas especiales, a través de actividades artísticas como música y pintura.
- Los nombramientos de los docentes y directivos docentes se realizaron de acuerdo con los resultados que los aspirantes obtuvieron en un concurso abierto, fueron 963 docentes y directivos docentes nombrados por concurso.

### Percepción Ciudadana

En el 2006, según la encuesta de Cali Cómo Vamos, la calificación otorgada por la ciudadanía a la educación en general en la ciudad es 4,2 sobre 5. Por localización geográfica, en promedio le otorga 4,2 tanto en el nororiente, como en el noroccidente y sur, mientras que en el Distrito de Aguablanca y en el oriente de la ciudad le otorga un 4,1. Por tipo de institución, al sector oficial le asigna una calificación de 4,0 mientras que a las entidades privadas le otorga un 4,3.



Fuente: Encuesta de Percepción Ciudadana Cali Cómo Vamos 2006



Fuente: Encuesta de Percepción Ciudadana Cali Cómo Vamos 2006

A continuación se presentan los principales resultados de la *Encuesta de Percepción Ciudadana adelantada por el proyecto Educación Compromiso de Todos*, la cual es representativa para la ciudad de Cali<sup>25</sup>:

- El 17% de los caleños considera que impulsar la educación es un pilar importante para mejorar la situación del país. Esta cifra muestra un aumento en la preocupación

<sup>25</sup> Ficha Técnica: Quiénes: Opinión Pública en General. Hombres y mujeres, mayores de 18 años, pertenecientes a todos los estratos. Cuántos: 1.454 personas. Dónde: Bogotá (756), Cali (255), Medellín (215), Barranquilla (139), Bucaramanga (59) y Villavicencio (30). Cuándo: 18 al 31 de enero del 2006.



por el tema frente a años anteriores, cuando el interés significó un 9,63% (2005) y un 11,36% (2004).

### **Calidad**

- Al evaluar la calidad de la educación de la ciudad en el 2006, el 51% de los caleños consideró que la educación había mejorado. Mientras que en el 2005 esta percepción la tenía el 45%.
- La percepción que tienen los caleños sobre la calidad de la educación privada es levemente más favorable que la de la educación oficial, donde las brechas más grandes se aprecian en la educación superior, con un 30% que considera buena la privada frente a un 22% que prefiere la oficial. En la educación básica el 37% calificó a la privada como mejor, frente a un 24% que dio mayor importancia a la oficial.

### **Ciencia y Tecnología**

- La mitad de los caleños no tiene acceso a un computador en su casa ni en lugares públicos, disponibilidad que mejoró frente al 2005 cuando el 62% de los caleños dijo no tener esta posibilidad. De igual forma, el acceso a internet no presentó un aumento significativo pues pasó de un 82% en el 2005 a un 83% en el 2006, entre quienes tienen acceso a un computador.
- Para los caleños, la promoción de la ciencia y la tecnología es un reto del futuro. El 45% opina que ésa es una prioridad en la educación básica y media es una acción prioritaria para mejorar el desarrollo científico nacional. Además, el 26% consideró que el desarrollo científico dependía del aumento de la inversión pública en ciencia y tecnología, mientras que el 23% identificó como necesario incentivar la inversión de instituciones de educación superior.

### **Cobertura**

- Frente a la deserción escolar, sólo el 14% de los caleños considera que el gobierno generó las condiciones necesarias para que los niños concluyeran su formación escolar completa.
- En el 2006, el 20% de los caleños consideró que el gobierno había generado suficientes cupos, cifra que aumentó en relación con el 2005 (18%) pero que disminuyó en relación con el 2004 (24%). Sin embargo, un 51% de los caleños considera que la cobertura ha mejorado, en comparación al 45% en el 2005 y 46% en el 2004.

### **Frente a la cobertura a población vulnerable**

- Un 26% de los caleños calificó como favorable la labor de la administración frente a jóvenes y niños desplazados. Esta cifra se mantuvo estable en relación con el 2005, pero aumentó frente a un 19% en el 2004.



- El 14% calificó como favorable la gestión del gobierno frente a la población indígena, percepción que se ha mantenido estable durante los últimos años. El 8% de los caleños considera que el gobierno se preocupó por la educación de niños con inteligencia superior.

### **Gestión y Financiación**

- El 17% de los caleños considera que el gobierno no ha generado buenas condiciones laborales para los maestros. Al referirse a la dotación de los colegios, el 20% consideró que éstos no contaban con los implementos necesarios, percepción que se mantiene similar desde el 2004.
- Durante el 2006 y el 2005 un 35% de los caleños opinó que la inversión en educación no era suficiente. En términos generales, los caleños consideran que los recursos económicos destinados a la educación no son suficientes. Además de esto, un 80% opinó, en el 2006, que la distribución de los recursos es regular. Es importante resaltar que esta calificación, como *regular*, se incrementó durante los últimos años, pasando de un 13% en el 2004 a un 41% en el 2005.

### **Temas complementarios**

#### ***Inversión en educación***

Según Francisco Pérez, investigador de Fedesarrollo, en el 2005 se destinó a pago de personal el 87% de los recursos para educación en Cali, y el 13% restante se destinó a calidad de la siguiente manera: infraestructura (36%); sistemas de información (22%); capacitación de educadores (13%) y dotación de materiales (29%).

Asimismo, Pérez<sup>26</sup> encontró que:

- Según cálculos de Fedesarrollo, entre el 2002 y el 2006, Cali ha invertido aproximadamente \$900 mil por estudiante al año en el sector oficial. El 90% de estos recursos provienen de la Nación.
- En el 2005 el gasto en educación en Cali representaba \$105 mil *per cápita*.

De acuerdo con el investigador, la manera como Cali viene gastando sus recursos muestra una distribución diversificada positiva, pues apunta a aspectos necesarios para mejorar la calidad educativa. No obstante aún habría que “hilar más fino” para observar cómo se invierten los recursos dentro de cada uno de los rubros mencionados.

---

<sup>26</sup> Fuentes: Francisco Pérez, investigador Fedesarrollo. Presentación *Cómo empieza Cali el siglo XXI*. Información facilitada por Educación Compromiso de Todos.



Las cifras aportadas por la Secretaría de Educación muestran que para la vigencia del 2006, Cali contó con recursos del Sistema General de Participaciones por el orden de 257 mil millones de pesos y con un presupuesto total de 268 mil 700 millones de pesos aproximadamente.

Como parte del presupuesto total se invirtieron casi 3 mil millones de pesos con recursos propios destinados a inversión (calidad educativa), se gestionaron recursos para la atención a la población con necesidades educativas especiales del orden de \$3.000 millones, y se obtuvieron recursos de Ley 21 del Ministerio de Educación por valor de \$3.185 millones de, entre otros recursos. **La Secretaría de Educación de Cali no entregó información al programa Educación, Compromiso de Todos sobre la ejecución de dichos recursos<sup>27</sup>.**

## Retos y Recomendaciones

- Entre las principales recomendaciones del programa Cali Cómo Vamos<sup>28</sup>, se encuentran: avanzar en el proceso de atención a la primera infancia, pues según expertos, los primeros 5 años de vida son determinantes en el desarrollo social y en el desarrollo de los procesos de aprendizaje de los niños. Actualmente la Secretaría de Educación Municipal atiende a los menores a partir de los cinco años, de acuerdo con lo definido en la Ley 715 del 2001 y en la Ley 115 de 1994 (Ley General de Educación)<sup>29</sup>, por lo tanto la demanda a este nivel de población está siendo atendida principalmente por instituciones privadas.
- Urge mejorar la provisión de información sobre los resultados de las pruebas de calidad educativa, no sólo para las instituciones educativas, sino para que todos los caleños puedan ejercer control social sobre la educación de su municipio. La Secretaría de Educación debe vincular los resultados con estrategias de mejoramiento, formación, evaluación y seguimiento de los desempeños de los docentes y de las instituciones educativas.

<sup>27</sup> Educación Compromiso de Todos.

<sup>28</sup> En conjunto con el proyecto Educación Compromiso de Todos.

<sup>29</sup> Ley 715 de 2001. Artículo 9°. Instituciones educativas. Institución educativa es un conjunto de personas y bienes promovida por las autoridades públicas o por particulares, cuya finalidad será prestar un año de educación preescolar y nueve grados de educación básica como mínimo, y la media. (...). Ley 115 de 1994. Artículo 17. GRADO OBLIGATORIO. El nivel de educación preescolar comprende, como mínimo, un (1) grado obligatorio en los establecimientos educativos estatales para niños menores de seis (6) años de edad. (...) Artículo 18. AMPLIACIÓN DE LA ATENCIÓN. El nivel de educación preescolar de tres grados se generalizará en instituciones educativas del Estado o en las instituciones que establezcan programas para la prestación de este servicio, de acuerdo con la programación que determinen las entidades territoriales en sus respectivos planes de desarrollo. Para tal efecto se tendrá en cuenta que la ampliación de la educación preescolar debe ser gradual a partir del cubrimiento del ochenta por ciento (80%) del grado obligatorio de preescolar establecido por la Constitución y al menos del ochenta por ciento (80%) de la educación básica para la población entre seis (6) y quince (15) años.



- Se debe poner en marcha las estrategias necesarias no sólo para que los niños, niñas y jóvenes que nunca han estado en la educación accedan y permanezcan, sino para que aquellos que se han ido regresen. En dicho sentido son válidas las estrategias para mejorar la calidad educativa como la articulación de la secundaria con la media y de ésta con la superior y con el mundo del trabajo. Asimismo, los esfuerzos en alimentación escolar, transporte y útiles deben incrementarse.
- Vale la pena contemplar la viabilidad y pertinencia de otras estrategias. Han demostrado su efectividad en la permanencia escolar, los programas de transferencias condicionadas a la asistencia que buscan generar los incentivos necesarios para mantener e incrementar la inversión en capital humano en las personas y familias pobres. Estos subsidios condicionados, que consisten en otorgar un apoyo monetario directo a la familia o al estudiante, a cambio del cumplimiento de compromisos como mantener al niño o joven en la educación, han mostrado buenos resultados en Bogotá y como Política Nacional mediante el programa Familias en Acción.
- La información sobre la ejecución presupuestal anual es clave para incrementar la transparencia en el gasto y así generar mayor confianza en los caleños respecto a la distribución de los recursos con eficiencia. Es claro que invertir muchos recursos sin eficiencia y eficacia en la distribución no tiene el impacto esperado en los logros educativos.
- También es importante avanzar en la estrategia de colegios en concesión, dadas las actuales circunstancias de Cali, pues la ampliación de cobertura en condiciones de buena calidad, contribuye a la disminución de las grandes brechas sociales en la ciudad.
- Se necesita impulsar la capacitación docente. El tema de la pedagogía es importante, pues se tienen experiencias exitosas de metodologías incluyentes que han dado fruto sin que el Estado las apoye, especialmente de metodologías flexibles, como escuela nueva para el área rural, Cafam, aceleración del aprendizaje o Geempa para adultos o niños en extra-edad.
- Como en el resto del país y como sucedió con la información de las otras ciudades de la Red Cómo Vamos, hay que llamar la atención sobre las diferencias entre las cifras entregadas por la administración local y el Ministerio de Educación Nacional. El país debe avanzar hacia la consolidación de un sistema de información transparente que permita comparabilidad.