



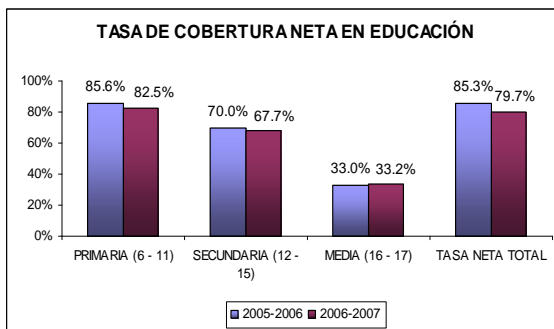
## CÓMO VAMOS EN EDUCACIÓN

El indicador compuesto *Cómo Vamos en Educación* mide los cambios en la cobertura en los niveles básica y media, a través de la tasa de cobertura neta, la tasa de cobertura bruta y el nivel de retención de los estudiantes en el sistema educativo. Asimismo, evalúa los cambios en la calidad mediante los resultados de las pruebas de logro educativo en competencias básicas y de valores.

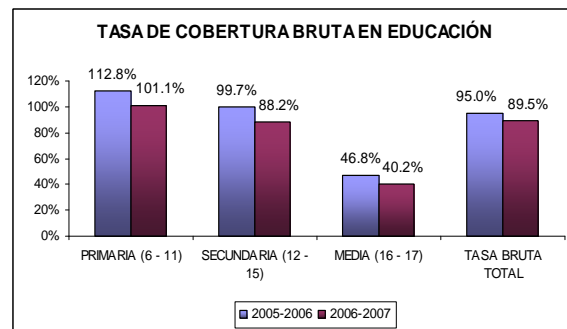
### Cobertura educativa

La cobertura educativa está medida por la relación entre la matrícula o población que asiste y la población objetivo o aquella que está en edad de asistir. La cobertura educativa a su vez considera la tasa de cobertura neta y la tasa de cobertura bruta. Esta última relaciona la matrícula total de un nivel educativo con su población objetivo, mientras que la tasa de cobertura neta excluye de la matrícula a aquellos que tienen una edad diferente de la esperada<sup>1</sup>.

La meta correspondiente en el Plan de Desarrollo Municipal de Cali 2004-2007 era elevar la tasa neta de escolaridad para la población entre 5 y 17 años, de 81.3% en diciembre de 2003, a 88% en diciembre de 2007, meta que no fue cumplida.



Fuente: Secretaría de Educación Municipal.



Fuente: Secretaría de Educación Municipal.

A partir de esta información, es importante destacar dos puntos: el primero, es el retroceso reflejado en la dinámica de la cobertura neta de la educación primaria secundaria y media. Segundo, que no ha habido total coherencia y continuidad en las cifras suministradas por la Secretaría, al momento de solicitarlas por parte del Programa Cali Cómo Vamos, lo que no ha permitido contar con datos comparables para todo el cuatrienio.

Es así como se plantea no sólo el reto de lograr la universalización de la educación básica y media, sino también el de mejorar los sistemas de información y la divulgación

<sup>1</sup> Casa Editorial El Tiempo, Fundación Corona, Corporación Región, Fundación Antonio Restrepo Barco, Plan Internacional y Unicef. Situación de la Educación Preescolar, Básica, Media y Superior en Colombia. Bogotá. Proyecto Educación Compromiso de Todos, 2006.



de la misma, logrando continuidad, consistencia y actualización en los indicadores de resultado, que son fundamentales tanto para la planeación como para el control ciudadano sobre la Administración ejercido por iniciativas como el Programa Cali Cómo Vamos.

#### MATRÍCULA POR SECTOR EDUCATIVO

SECTOR	2004 - 2005	2005 - 2006	2006 - 2007	Diferencia Absoluta (07 - 04)	Distribución Promedio 04 - 07
OFICIAL	200.782	193.533	191.380	-9.402	41,94%
PRIVADO	188.290	209.747	182.904	-5.386	41,60%
AMPLIACIÓN DE COBERTURA	72.803	78.568	78.425	5.622	16,46%
TOTAL	461.875	481.848	452.709	-9.166	100,00%

Fuente: Secretaría de Educación Municipal.

En el 2007, último año del periodo gubernamental, se observa menos alumnos matriculados en todo el sistema educativo de los que estaban matriculados en el 2004 cuando se inicio la administración. Preocupa aun mas, que la mayor parte de la disminución esta ubicada en el sector publico. La única excepción se encuentra en los matriculados por el mecanismo de ampliación de cobertura (alumnos que reciben clases en el sector privado pero que son pagados con recursos del sector publico), es mas llama la atención que el numero total de alumnos que se incrementaron por ampliación de cobertura (5.622) sea muy similar al numero total de alumnos que se redujeron en el sector privado (5.386).

En el 2007 el mecanismo de ampliación de cobertura dejo entrever problemas de transparencia tanto en el manejo de los recursos públicos asignados, como en los resultados de calidad educativa. Por tanto, es indispensable mejorar los mecanismos de selección de las instituciones educativas privadas que reciben alumnos a través de este mecanismo, ser mas rigurosos en el control que se ejercen sobre el uso dado a los recursos y validar las estadísticas de matrícula reportadas.

Igualmente se recomienda recurrir a este mecanismo, cuando los cupos disponibles en las instituciones educativas publicas existentes en cada comuna han sido plenamente asignados, porque es hay entonces cuando podría tener sentido entregar recursos del sector publico al privado, especialmente cuando no se disponen del presupuesto requerido para ampliar y/o construir instituciones educativas publicas.

#### Deserción educativa

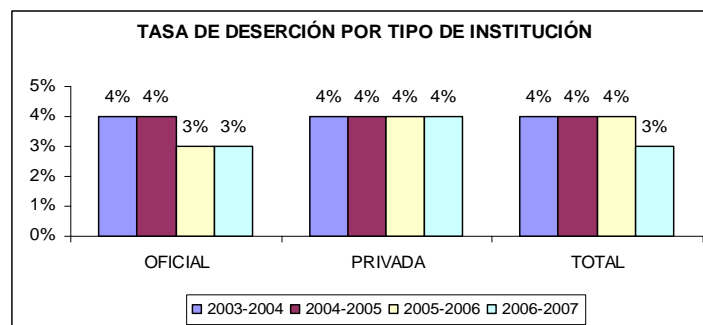
El acceso efectivo al sistema educativo está determinado tanto por la matrícula y la cobertura del mismo, como por su capacidad de retención de los estudiantes. Por ello se busca minimizar la deserción escolar, entendida como el abandono de los estudios por parte de los matriculados en alguna institución educativa.

La tasa de deserción se define como el número de estudiantes matriculados que abandonaron el sistema, como proporción del número total de matriculados. Esta tasa se

logró reducir del 4% al 3% durante el cuatrienio, debido en mayor medida al nivel de retención de las instituciones oficiales, cuya deserción siempre fue menor a la de las instituciones privadas.

**MATRÍCULA Y DESERCIÓN POR TIPO DE INSTITUCIÓN  
CUATRIENIO 2004-2007**

TIPO DE INSTITUCIÓN	AÑO LECTIVO	DESERCIÓN	MATRICULA	TASA DE DESERCIÓN
OFICIAL	Año 2004 - 2005	10.211	273.585	3,73%
	Año 2005 - 2006	8.841	272.101	3,25%
	Año 2006 - 2007	7.624	269.805	2,83%
PRIVADA	Año 2004 - 2005	7.671	188.29	4,07%
	Año 2005 - 2006	9.411	209.747	4,49%
	Año 2006 - 2007	7.496	182.904	4,10%
TOTAL	Año 2004 - 2005	17.882	461.875	3,87%
	Año 2005 - 2006	18.252	481.848	3,79%
	Año 2006 - 2007	15.12	452.709	3,34%



Fuente: Secretaría de Educación Municipal.

A pesar de no contar en el Plan de Desarrollo con una meta para la deserción escolar, el gran reto en esta materia es lograr que ese indicador se reduzca a cero, es decir que ningún matriculado abandone el sistema. Es un reto ambicioso, ya que no solo depende de la eficiencia del sistema educativo, sino también de las condiciones socioeconómicas de los estudiantes, por lo cual esta meta está ligada al éxito de las políticas sociales del municipio y de la Nación.

Las consecuencias de un acceso deficitario y de una educación pública de baja calidad perjudican especialmente a los sectores de la ciudad con mayores niveles de pobreza, según datos del censo del 2005 que midió la tasa de asistencia escolar por comunas, es crítico el comportamiento de esta variable en las comunas 13, 14 y 15 ubicadas en el distrito de Aguablanca en Cali.

**TASA DE ASISTENCIA ESCOLAR EN CALI 2005,  
POR COMUNAS CON TASAS TOTALES MENORES AL PROMEDIO DE LA CIUDAD**

Comunas	Preescolar	Básica Primaria	Básica Secundaria	Media	Post-secundaria	Total
<b>Cali</b>	<b>64,8</b>	<b>94,9</b>	<b>90,3</b>	<b>63,9</b>	<b>29,1</b>	<b>83,9</b>
18	64,2	94,6	90,0	64,2	24,4	83,7
9	62,4	94,4	91,9	66,1	30,4	83,3
16	62,8	95,0	90,2	60,4	22,0	83,3
7	63,5	95,5	89,7	60,1	24,0	83,2
1	63,5	95,7	89,8	59,8	20,9	83,2
13	58,4	94,6	88,4	58,3	18,9	81,2
3	62,5	92,9	85,2	61,4	30,2	80,4
<b>Corregimientos</b>	<b>52,6</b>	<b>94,5</b>	<b>88,2</b>	<b>57,2</b>	<b>40,3</b>	<b>80,0</b>
15	55,9	92,7	88,3	58,5	20,8	79,8
20	54,5	93,7	85,5	53,5	14,9	78,9
14	49,9	93,0	86,6	55,4	14,1	78,2

Fuente: DANE, Censo 2005 procesado con Redatam. Cálculo IDH-Valle

Igualmente un deficiente sistema educativo afecta a la población en edad escolar particularmente si pertenecen a grupos étnicos tradicionalmente excluidos como los afrocolombianos y los indígenas. Esto es lo que revelan las cifras del Censo de 2005, donde la tasa de asistencia escolar por grupos étnicos esta por debajo del promedio en que se encuentra la población en general.

**TASA DE ASISTENCIA ESCOLAR EN CALI 2005 POR GRUPO ÉTNICO**

	Indígena	ROM	Afrocolombiano	No étnico	No informa	Total
<b>Preescolar</b>	65,6	55,9	59,1	67,1	33,9	64,8
<b>Básica Primaria</b>	95,5	96,2	94,2	95,2	82,7	94,9
<b>Básica secundaria</b>	72,1	94,8	88,8	91,0	82,7	90,3
<b>Media</b>	44,5	37,5	61,4	65,0	67,5	63,9
<b>18-24 años</b>	22,0	30,9	23,4	31,1	35,3	28,9

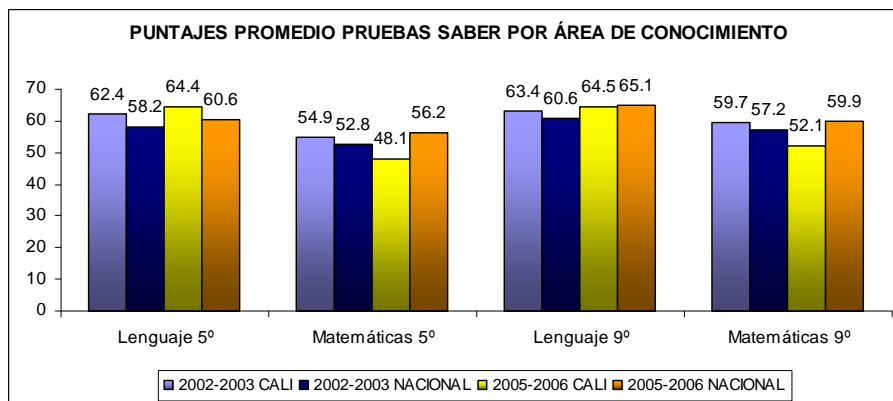
Fuente: DANE, Censo 2005 procesado con Redatam (18-04-08). Cálculo IDH-Valle

**Calidad**

La calidad de la educación básica y media es evaluada a partir de los resultados de las pruebas Saber e Icfes, respectivamente. La meta Plan de Desarrollo Municipal 2004-2007, era incrementar el nivel de logro en resultados de pruebas saber y censales, en el 30% de instituciones educativas oficiales.

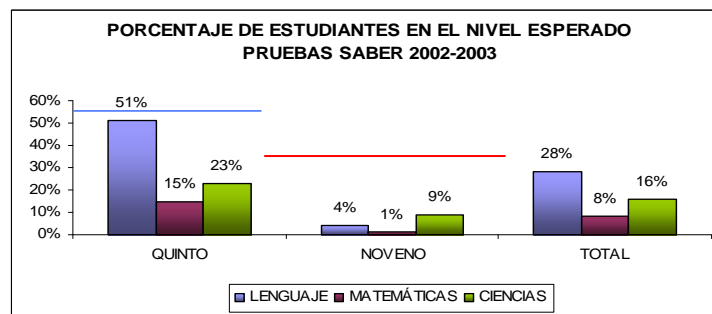
Los resultados de las pruebas Saber han sido suministrados por puntajes promedio y no por tipo de institución, lo que dificulta evaluar de manera directa el indicador. No obstante, el seguimiento realizado a las pruebas correspondientes a los períodos 2002-

2003 y 2005-2006 de las I.E. en general, permiten observar que el cambio entre los puntajes promedio de uno y otro no ha sido sustancial para el caso de Cali, tanto por la magnitud de las variaciones positivas, como en el caso de Lenguaje, como de los retrocesos, en el caso de Matemáticas, por ejemplo.



Fuente: Secretaría de Educación Municipal.

Si se retoma el Informe de Progreso Educativo 2004, en las pruebas Saber 2002-2003, tanto para quinto como noveno grado, el porcentaje de estudiantes con el rendimiento esperado fue mucho menor a las metas establecidas por el Icfes, cuyas mayores falencias se identificaron en el caso de Matemáticas.

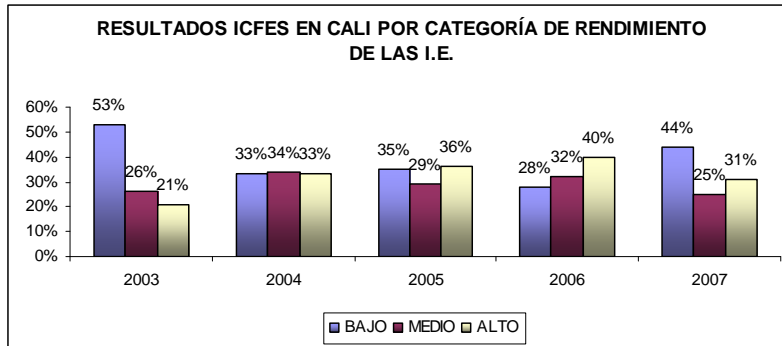


Fuente: ICFES, Informe de Progreso Educativo 2004, Valle del Cauca.  
Porcentaje Esperado por el ICFES: 55% para Quinto, 35% para Noveno.

En consecuencia, aunque es posible que se haya elevado el rendimiento en las pruebas Saber en el conjunto de las áreas de conocimiento, para cierta proporción de las instituciones educativas oficiales de la ciudad, la estabilidad entre los resultados entre uno y otro período evaluado, no dan cuenta de un avance significativo frente al bajo desempeño de los estudiantes en 2002-2003.

En cuanto a las pruebas Icfes, cuya meta correspondiente en el Plan de Desarrollo es que 30 instituciones educativas oficiales hayan elevado los resultados de pruebas ICFES a nivel medio, mostraron, en general, resultados con una evolución muy positiva hasta

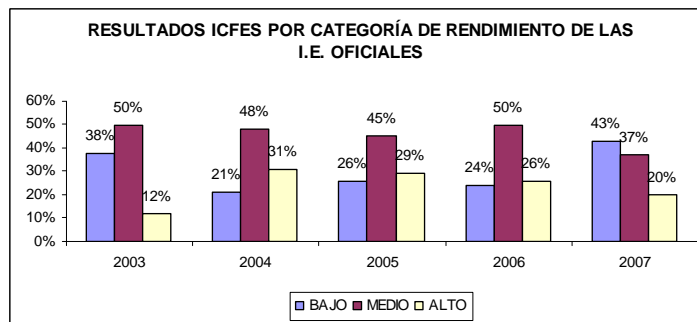
2006, pero en 2007 volvió a ser predominante el nivel bajo entre los estudiantes de la educación media en Cali.



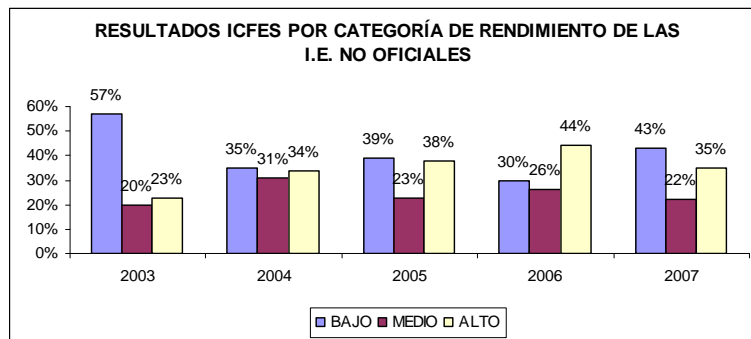
Fuente: Secretaría de Educación Municipal.

En el caso de las instituciones oficiales, el 37% se ubicaron en un nivel medio de rendimiento. Según el Plan de Desarrollo Municipal, la meta es que, para el período académico 2006-2007, 30 instituciones educativas oficiales hayan elevado los resultados de pruebas ICES a nivel medio. Hay que destacar que frente a 2003, el porcentaje de I.E. oficiales en nivel medio se mantiene en el 50%, aunque se ha elevado el porcentaje de las mismas en el nivel alto.

Es claro que los resultados son mejores que los de 2003, sin embargo, en las pruebas de 2007 hubo retrocesos frente a los logros obtenidos entre 2004 y 2006, al elevarse nuevamente el nivel bajo y disminuir el alto, llegando a unos resultados inferiores a los de 2004, a pesar de que son mejores a los del 2003.



Fuente: Secretaría de Educación Municipal.

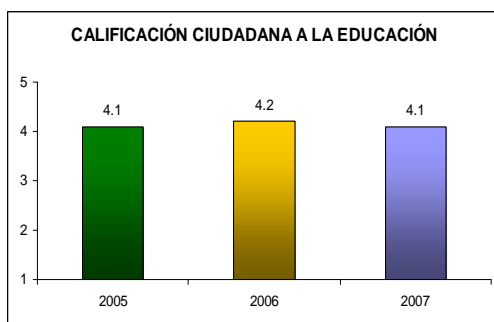


Fuente: Secretaría de Educación Municipal.

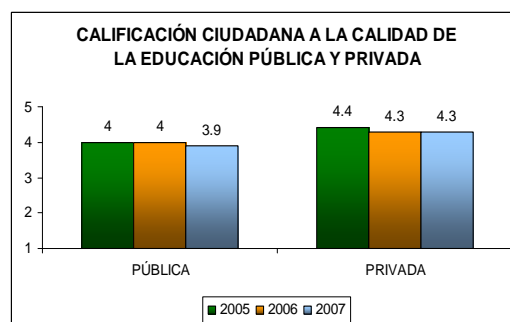
El acceso efectivo al sistema educativo debe seguir creciendo a través de un programa de ampliación de cobertura transparente y eficiente, el fortalecimiento del sector oficial y la reducción continua de la deserción escolar, a través de los programas de apoyo a los estudiantes de bajos recursos con alimentación, útiles escolares, transporte, entre otros. La calidad de la educación debe mejorar mucho, ya que las pruebas a los estudiantes de educación básica y media no registran avances significativos al cerrar el cuatrienio. Logros como los obtenidos en las pruebas Icfes entre el 2004 y 2006 deben ser recuperados y mantenidos tanto en las Saber como en las mismas Icfes.

### Percepción Ciudadana

Los caleños calificaron durante el cuatrienio a la educación de los niños y jóvenes de su hogar como buena, especialmente para aquellos que están matriculados en instituciones privadas. Sin embargo, en 2007, como en los años anteriores, las principales razones para calificar con 3 o menos a la educación en general fueron: los paros y huelgas, “los niños salen mal preparados” o con “bajo perfil académico”, “no se promueven valores”, y “malos profesores”. Por lo tanto, se hace un llamado para promover una educación integral, con formación en valores y competencias ciudadanas, y para fortalecer la capacitación de los profesores. Esto último se reflejará tanto en el rendimiento académico de los estudiantes, como en la cualificación de los maestros.



Fuente: Encuesta de Percepción Ciudadana Cali Cómo Vamos 2007



Fuente: Encuesta de Percepción Ciudadana Cali Cómo Vamos 2007